

Pecyn Dogfen Cyhoeddus



At: Aelodau'r Cabinet

Dyddiad: 19 Ebrill 2023

Rhif Union: 01824712568

ebost: democrataidd@sirddinbych.gov.uk

Annwyl Gyngorydd

Fe'ch gwahoddir i fynychu cyfarfod y **CABINET, DYDD MAWRTH, 25 EBRILL 2023** am **10.00 am** yn **SIAMBR Y CYNGOR, NEUADD Y SIR, RHUTHUN A THRWY GYNHADLEDD FIDEO.**

Yn gywir iawn

G Williams
Swyddog Monitro

AGENDA

1 YMDDIHEURIADAU

2 DATGANIADAU O FUDDIANT

Aelodau i ddatgan unrhyw gysylltiad personol neu sy'n rhagfarnu mewn unrhyw fusnes a nodwyd i'w ystyried yn y cyfarfod hwn.

3 MATERION BRYD

Hysbysiad o eitemau y dylid, ym marn y Cadeirydd, eu hystyried yn y cyfarfod fel materion brys yn unol ag Adran 100B(4) o Ddeddf Llywodraeth Leol 1972.

4 COFNODION (Tudalennau 7 - 14)

Derbyn cofnodion cyfarfod y Cabinet a gynhaliwyd ar 28 Mawrth, 2023 (copi'n amgaaedig).

5 CEISIADAU AR Y RHESTR FER AR GYFER CYLLID Y GRONFA FFYNIANT GYFFREDIN (Tudalennau 15 - 54)

Ystyried adroddiad (**sy'n cynnwys atodiadau cyfrinachol**) gan y Cynghorydd Jason McLellan, Arweinydd ac Aelod Arweiniol Twf Economaidd a Threchu Amddifadedd (copi ynghlwm) ar y broses ymgeisio a llunio rhestr fer a cheisio cymeradwyaeth y Cabinet i ariannu'r prosiectau fel yr argymhellwyd gan y Grŵp Partneriaeth Craidd.

6 GWASANAETH A REOLIR AR GYFER DARPARU GWEITHWYR ASIANTAETH (Tudalennau 55 - 90)

Ystyried adroddiad gan y Cynghorydd Julie Matthews, Aelod Arweiniol Polisi, Cydraddoldeb a Strategaeth Gorfforaethol (copi ynghlwm) yn ceisio cymeradwyaeth y Cabinet i ddechrau proses dendro ar gyfer staff asiantaeth allanol drwy wasanaeth a reolir ac awdurdod dirprwyol i ddyfarnu contract newydd.

7 EISTEDDFOD GENEDLAETHOL CYMRU - DATGAN DIDDORDEB (Tudalennau 91 - 94)

Ystyried adroddiad gan y Cynghorydd Emrys Wynne, Aelod Arweiniol y Gymraeg, Diwylliant a Threftadaeth (copi ynghlwm) yn ceisio cymeradwyaeth y Cabinet i ddatgan diddordeb ar ran y Cyngor i gynnig llety i gynnal Eisteddfod Genedlaethol Cymru.

8 Y WYBODAETH DDIWEDDARAF AR STRATEGAETH ARIANNOL TYMOR CANOLIG 2024/25 I 2026/27 (Tudalennau 95 - 102)

Ystyried adroddiad gan y Cynghorydd Gwyneth Ellis, Aelod Arweiniol Cyllid, Perfformiad ac Asedau Strategol (copi ynghlwm) yn gosod rhagolygon ariannol diwygiedig am y cyfnod o 3 blynedd 2024/25 i 2026/27 ynghyd â'r strategaeth gyllidebol arfaethedig ar gyfer gosod cyllideb 2024/25.

9 BLAENRAGLEN WAITH Y CABINET (Tudalennau 103 - 108)

Derbyn Rhaglen Gwaith i'r Dyfodol y Cabinet sydd ynghlwm a nodi'r cynnwys.

MEMBERSHIP

Y Cynghorwyr

Gwyneth Ellis
Gill German
Elen Heaton
Julie Matthews
Jason McLellan

Barry Mellor
Win Mullen-James
Rhys Thomas
Emrys Wynne

COPIAU I'R:

Holl Gynghorwyr er gwybodaeth
Y Wasg a'r Llyfrgelloedd
Cynghorau Tref a Chymuned

Mae tudalen hwn yn fwriadol wag

DEDDF LLYWODRAETH LEOL 2000

Cod Ymddygiad Aelodau

DATGELU A CHOFRESTRU BUDDIANNAU

Rwyf i,
(enw)

*Aelod /Aelod cyfetholedig o
(*dileuer un)

Cyngor Sir Ddinbych

YN CADARNHAU fy mod wedi datgan buddiant ***personol / personol a sy'n rhagfarnu** nas datgelwyd eisoes yn ôl darpariaeth Rhan III cod ymddygiad y Cyngor Sir i Aelodau am y canlynol:-
(*dileuer un)

Dyddiad Datgelu:

Pwyllgor (nodwch):

Agenda eitem

Pwnc:

Natur y Buddiant:

(Gweler y nodyn isod)*

Llofnod

Dyddiad

Noder: Rhowch ddigon o fanylion os gwelwch yn dda, e.e. 'Fi yw perchennog y tir sy'n gyfagos i'r cais ar gyfer caniatâd cynllunio a wnaed gan Mr Jones', neu 'Mae fy ngŵr / ngwraig yn un o weithwyr y cwmni sydd wedi gwneud cais am gymorth ariannol'.

Mae tudalen hwn yn fwriadol wag

CABINET

Cofnodion cyfarfod y Cabinet a gynhaliwyd yn Siambr y Cyngor, Neuadd y Sir, Rhuthun a thrwy gynhadledd fideo ddydd Mawrth, 28 Mawrth 2023 am 10.00am.

YN BRESENNOL

Cynghorwyr Jason McLellan, Arweinydd ac Aelod Arweiniol Twf Economaidd a Threchu Amddifadedd; Gill German, Dirprwy Arweinydd ac Aelod Arweiniol Addysg, Plant a Theuluoedd; Gwyneth Ellis, Aelod Arweiniol Cyllid, Perfformiad ac Asedau Strategol; Elen Heaton, Aelod Arweiniol Iechyd a Gofal Cymdeithasol; Julie Matthews, Aelod Arweiniol Polisi, Cydraddoldeb a Strategaeth Gorfforaethol; Barry Mellor, Aelod Arweiniol yr Amgylchedd a Chludiant; Win Mullen-James, Aelod Arweiniol Datblygu Lleol a Chynllunio; Rhys Thomas, Aelod Arweiniol Tai a Chymunedau, ac Emrys Wynne, Aelod Arweiniol y Gymraeg, Diwylliant a Threftadaeth

Arsylwyr: Cynghorwyr Ellie Chard, James Elson, Karen Edwards, Huw Hilditch-Roberts, Terry Mendies, Arwel Roberts, Gareth Sandilands, Peter Scott

HEFYD YN BRESENNOL

Y Prif Weithredwr (GB); Cyfarwyddwr Corfforaethol: Llywodraethu a Busnes/Swyddog Monitro (GW), a'r Amgylchedd ac Economi (TW); Pennaeth Cyllid ac Eiddo (SG); Rheolwr Prosiect (PC); Rheolwr Cynllunio a Thai Strategol (AL); Prif Swyddog Cynllunio (LG); Prif Syrfêwr Prosiect Adeiledig (AF); Swyddog Arweiniol - Eiddo Corfforaethol a Stoc Dai (DL); Rheolwr Gweithrediadau Eiddo (MC), a Gweinyddwyr Pwyllgor (KEJ ac RTJ [Gweddarlledwr])

1 YMDDIHEURIADAU

Ni chafwyd unrhyw ymddiheuriadau.

2 DATGAN CYSYLLTIAD

Ni chafodd unrhyw gysylltiad ei ddatgan.

3 MATERION BRYD

Ni chodwyd unrhyw faterion bryd.

4 COFNODION

Cyflwynwyd cofnodion cyfarfod y Cabinet a gynhaliwyd ar 21 Chwefror 2023.

PENDERFYNWYD derbyn cofnodion y cyfarfod a gynhaliwyd ar 21 Chwefror 2023 a chadarnhau eu bod yn gywir.

5 TERFYNU'R CONTRACT AM BRIF GONTRACTWR AR GYFER CAM 2 Y DEPO GWASTRAFF

Cyflwynodd y Cyngorydd Barry Mellor yr adroddiad am derfynu'r contract rhwng Cyngor Sir Ddinbych ac R L Davies Ltd (RLD) i RLD fod yn brif gontractwr Cam 2 y Depo Gwastraff ar Ystâd Colomendy, Dinbych.

Arweiniodd y Cyfarwyddwr Corfforaethol: yr Amgylchedd a'r Economi yr Aelodau drwy'r adroddiad. I grynhoi, yn eu cyfarfod diwethaf (dan yr adran materion brys), cafodd y Cabinet wybod fod RLD wedi mynd i ddwylo'r gweinyddwyr, a bod y Cyfarwyddwr Corfforaethol: yr Amgylchedd a'r Economi wedi gwneud penderfyniad brys, dan adran 2.9 Cyfansoddiad y Cyngor, i derfynu'r contract rhwng y Cyngor ac RLD iddynt fod yn brif gontractwr Cam 2 y Depo Gwastraff ar Ystâd Colomendy, Dinbych. Roedd y cyfansoddiad yn caniatáu i benderfyniad dirprwyedig ar frys gael ei wneud lle na allai penderfyniad aros tan y cyfarfod cyntaf posib o'r Cabinet.

Yn ogystal ag adrodd yn ffurfiol ar y penderfyniad dirprwyedig brys hwnnw, roedd yr adroddiad hefyd yn nodi sut cafodd y contract ei ddyfarnu, gan gynnwys penderfyniad y Cabinet i ddirprwyo'r penderfyniad i ddyfarnu'r contract i'r Prif Weithredwr ar 12 Ebrill 2022, o ystyried effaith yr etholiadau lleol ac amserlenni ar gyfer dyfarnu'r contract, ynghyd â'r broses dendro a gwerthuso, gan gynnwys y gwiriadau ariannol angenrheidiol a rheoli risg. Roedd RLD wedi sgorio uchaf yn y broses dendro ac nid oedd rheswm dilys dros eu diystyru. O ystyried y risg canolig o ddefnyddio'r cwmni, roedd y contract wedi'i fonitro'n agosach ac roedd rhai o'r is-gontractwyr mwy sylweddol wedi'u talu'n uniongyrchol er mwyn lliniaru'r risg. Cyfeiriwyd hefyd at y dewisiadau ar gyfer symud y prosiect ymlaen, a chyflwyno adroddiad i'r Cabinet ym mis Mai ar y dewis a ffeirir ar gyfer cwblhau adeiladu'r prosiect. Yn y cyfamser, roedd gwaith yn parhau ar y safle ac roedd is-gontractwyr allweddol wedi'u penodi'n uniongyrchol dan reolaeth y Tîm Prosiect. Byddai'r holl gymeradwyaeth caffael angenrheidiol wedi'i roi ar waith ar gyfer y gwaith hwnnw.

Ailadroddodd y Cabinet eu tristwch fod RLD, a oedd yn fusnes lleol a hirsefydlog, wedi mynd i ddwylo'r gweinyddwyr, ac roeddent yn meddwl am y gweithwyr a phawb a oedd wedi'u heffeithio gan hyn. Yn ystod y drafodaeth ddilynol, gofynnodd y Cabinet am ragor o eglurder am y pwysau o ran amser wrth ddarparu'r prosiect, yn enwedig effaith unrhyw oedi ar Gam 2 o ran cyflwyno'r prosiect a goblygiadau o ran cost. Gofynnwyd am sicrwydd hefyd o ran parhad y gwaith ar y safle yn y cyfnod interim.

Gan ymateb i'r materion hynny a chwestiynau pellach a godwyd gan Aelodau, dywedodd y Cyfarwyddwr Corfforaethol: yr Amgylchedd a'r Economi a'r Rheolwr Prosiect –

- na fyddai'n bosibl cyflwyno'r gwasanaeth newydd nes bydd y depo ar agor, felly byddai unrhyw oedi wrth gwblhau'r depo yn arwain at oedi wrth gyflwyno'r gwasanaeth newydd. Ystyriwyd y gellid darparu'r depo ar amser o hyd, ac nid oedd unrhyw gynlluniau ar hyn o bryd i oedi ei gyflwyno
- byddai unrhyw oedi wrth gyflawni'r prosiect yn arwain at oblygiadau o ran cost o ran adeiladu'r depo ei hun o ystyried y cynnydd o ran chwyddiant a'r gost weithredol i'r gwasanaeth. Roedd y system bresennol yn golygu bod angen mynd â deunydd ailgylchu cymysg i gyfleuster oddi ar y safle i'w ddioli, am gost

gynyddol i'r Cyngor; pan fyddai'r model newydd wedi'i gyflwyno, byddai incwm yn deillio o'r ailgylchu

- yn dilyn terfynu'r contract gyda RLD, roedd y Cyngor wedi penodi is-gontractwyr allweddol yn uniongyrchol i sicrhau bod gwaith yn parhau i ddatblygu ar y safle yn y cyfnod interim er mwyn cyflawni'r rhaglen. Roedd gwiriad cyllid wedi'i gynnal ar bob un o'r is-gontractwyr ac roedd pob un wedi sgorio'n uwch na'r trothwy isaf yn y broses dendro, heb unrhyw achos i bryderu. Roedd taliadau prydlon yn cael eu gwneud yn uniongyrchol i is-gontractwyr er mwyn sicrhau nad oedd problem â llif arian
- o ran dyfarnu'r contract i RLD yn dilyn y sgôr risg canolig, roedd yn dderbyniol gwneud hynny o fewn y prosesau caffael a oedd ar waith a chymerwyd camau i liniaru unrhyw risg. Roedd RLD wedi ennill y tendr yn deg heb unrhyw sail ddigonol dros beidio â dyfarnu'r contract dan y gweithdrefnau caffael. Byddai peidio â dyfarnu'r contract yn golygu y byddai angen ailddechrau'r broses gyfan gyda dull gwahanol, ac roedd pwysau o ran amser o hyd i ddarparu'r prosiect, a byddai unrhyw oedi'n arwain at bwysau ariannol i gynnal y model presennol a chostau adeiladu uwch. Gan ystyried popeth, roedd y penderfyniad yn rhesymol a chywir ar y pryd
- roedd yr effaith ariannol ar y Cyngor o ganlyniad i RLD yn mynd i ddwylo'r gweinyddwyr yn ffurfio rhan o'r asesiad o ddewisiadau a oedd yn cael ei ystyried ar gyfer cwblhau'r prosiect, roedd gwaith yn mynd rhagddo ar hyn ar hyn o bryd gyda'r bwriad o adrodd yn ôl i'r Cabinet ym mis Mai gyda dewis a ffeirir a argymhellir.

Nododd y Cabinet y cymhlethdodau gyda'r prosiect ac roeddent yn falch bod gwaith yn parhau i ddatblygu yn y cyfnod interim gyda phenodi'r is-gontractwyr yn uniongyrchol. Amlygwyd buddion amgylcheddol y model gwastraff newydd a'r system newydd o ddioli ac ailgylchu ac fe'u cefnogwyd, a nodwyd y gost gynyddol o barhau â'r system bresennol. Roedd y Cabinet yn edrych ymlaen at gael yr adroddiad dewisiadau ar gyfer datblygu'r prosiect a'r gymeradwyaeth caffael angenrheidiol gofynnol. Fe fanteisiodd yr Arweinydd ar y cyfle i ddiolch i'r Cyfarwyddwr Corfforaethol a'r Aelod Arweiniol am eu holl waith caled.

PENDERFYNWYD bod y Cabinet yn nodi'r penderfyniad dirprwyedig brys y cyfeirir ato ym mharagraff 2.1 yr adroddiad.

6 STRATEGAETH DDEWISOL Y CYNLLUN DATBLYGU LLEOL NEWYDD - ADRODDIAD YMGYNGHORI

Cyflwynodd y Cyngorydd Win Mullen-James yr adroddiad ar Adroddiad Ymgynghori'r Strategaeth a Ffeirir ar gyfer y Cynllun Datblygu Lleol Newydd (CDLI) a cheisio cefnogaeth y Cabinet ar gyfer Strategaeth a Ffeirir y CDLI, a chyflwyno'r newidiadau a argymhellir i'r Cyngor i'w cymeradwyo'n derfynol.

Roedd y Rheolwr Cynllunio Strategol a Thai a'r Prif Swyddog Cynllunio yn bresennol ar gyfer yr eitem hon. Roedd yr adroddiad eglurhaol i gyfarfod y Grŵp Cynllunio Strategol ar 23 Chwefror 2023 (Atodiad 1 yr adroddiad) yn crynhoi'r newidiadau a argymhellwyd i'r Strategaeth a Ffeirir. Roedd Adroddiad Ymgynghori'r Strategaeth a Ffeirir (Atodiad 2 yr adroddiad), yn nodi manylion llawn yr ymgynghoriad a gynhaliwyd, yr ymatebion a ddaeth i law, a'r diwygiadau a

argymhellwyd i Strategaeth a Ffefrir y CDLI. Roedd y newidiadau arfaethedig wedi cael eu hasesu drwy'r Gwerthusiad Cynaliadwyedd ac Asesiad Rheoliadau Cynefinoedd, ac mae'r canlyniadau wedi llunio'r newidiadau arfaethedig terfynol.

Yn gryno, roedd newidiadau allweddol i'r Strategaeth a Ffefrir yn cynnwys rhagor o amlygrwydd a phwysigrwydd i elfennau fel lliniaru newid hinsawdd, lleihau carbon a theithio llesol yn y weledigaeth, amcanion a pholisïau allweddol; gostyngiad o ran faint o dir glas cyflogaeth Dosbarth B newydd ddylid ei ddyrannu yn y strategaeth dwf yn dilyn adolygiad yr ymgynghorwyr o'r sylfaen dystiolaeth, a dileu Safle Strategol Bodelwyddan o'r strategaeth ofodol yn dilyn pryderon am ei ddarparu yn sgil newidiadau i gyllid y fargen dwf. Argymhellwyd bod y targed tai fforddiadwy'n cael ei gynyddu hefyd. Byddai'r targed gwirioneddol yn cael ei lywio gan yr Asesiad o'r Farchnad Dai Leol. Yn olaf, cyfeiriwyd at waith y Grŵp Cynllunio Strategol a rhoddwyd gwahoddiad agored i bob Aelod fynychu.

Cydnabu'r Cabinet bwysigrwydd datblygu gwaith ar y CDLI i sicrhau bod y Cyngor yn cael dylanwad lleol ar fathau o ddatblygiadau ar draws y sir a'u lleoliad, a'u bod yn cael cyfle i newid polisïau a dyraniadau i adlewyrchu materion a meysydd newydd fel newid hinsawdd. Croesawodd y Cabinet y newidiadau allweddol, yn enwedig y pwyslais o'r newydd ar liniaru newid hinsawdd, teithio llesol, y Gymraeg a chynyddu'r targed tai fforddiadwy. Croesawyd y mewnbwn gan Gynghorwyr, swyddogion proffesiynol, a'r ymateb da o'r ymgynghoriad cyhoeddus hefyd, a soniwyd yn benodol am waith caled y Grŵp Cynllunio Strategol. Fel aelod o'r Grŵp Cynllunio Strategol, amlygodd y Cynghorydd Peter Scott y gwaith caled a wnaed eisoes a gwaith pellach wrth symud ymlaen, a rhoddodd deyrnged i waith caled swyddogion, gan gymeradwyo'r adroddiad yn llawn.

Codwyd y pwyntiau canlynol yn ystod y drafodaeth a ddilynodd -

- amlygwyd yr angen am fanylion yn y CDLI i'w Archwilio gan y Cyhoedd am fwriad y Cyngor, gan gynnwys elfennau sy'n ymwneud â newid hinsawdd a rhoddodd swyddogion sicrwydd y byddai adroddiadau pellach yn cael eu cyflwyno, yn gyntaf i'r Grŵp Cynllunio Strategol, ar fanylion a geiriad polisïau i gwmpasu'r materion hynny a fyddai'n rhoi cyfle i Aelodau fod yn rhan o'r gwaith hwnnw ar gam cynnar
- roedd yr adroddiad yn cyfeirio at ddarpariaeth ar gyfer lefel o dwf a gaiff ei gefnogi gan dir ar gyfer 3,775 o gartrefi newydd er mwyn bodloni gofyniad tai o 3,275 annedd, a bod y gwahaniaeth yn ymwneud â chynllun wrth gefn i sicrhau bod y 3,275 o anheddau'n cael eu darparu. Ers dechrau cyfnod y cynllun yn 2018, roedd tua 1,200 o anheddau o'r cyfanswm o 3,275 wedi'u hadeiladu eisoes, ac roedd tua 1,000 o anheddau naill ai'n cael eu hadeiladu ar hyn o bryd neu'n safleoedd lle'r oedd caniatâd cynllunio wedi'i roi ac a fyddai'n debygol o ddatblygu dros y blynyddoedd nesaf. Felly, roedd yn debygol y byddai darpariaeth tir ar gyfer tua 1,000 o anheddau yn cael ei cheisio ar gyfer dyraniadau newydd
- Cyfeiriodd y Cynghorydd Arwel Roberts at y potensial fod gan safleoedd tir llwyd penodol, a oedd wedi'u gadael heb eu cyffwrdd ers peth amser, werth uchel o ran bioamrywiaeth a chytunodd y Cynghorydd Emrys Wynne, a amlygodd bwysigrwydd diogelu'r safleoedd tir glas gorau ar gyfer amaethyddiaeth a chynhyrchu bwyd, a'r angen am gydbwysedd. Cafwyd trafodaeth am gydbwysu

dyheadau ar gyfer darparu tai fforddiadwy a thir cyflogaeth yn erbyn yr angen i fynd i'r afael â'r argyfwng hinsawdd, a chafwyd cydnabyddiaeth o'r gwaith da sydd wedi'i wneud eisoes ar hynny. Nodwyd bod y Tîm Bioamrywiaeth a Newid Hinsawdd a'r Tîm Cynllunio yn cydweithio'n agos. Cadarnhaodd Swyddogion fod angen cydbwyso amryw ystyriaethau allweddol wrth edrych ar ddyrannu safleoedd yn y CDLI, gan gynnwys bioamrywiaeth a gwerth tir amaethyddol. Byddai gofyniad ar safleoedd ar gyfer enillion bioamrywiaeth net hefyd wrth symud ymlaen, a oedd yn gam cadarnhaol er mwyn diogelu a gwneud gwelliannau.

PENDERFYNWYD bod y Cabinet yn –

- (a) *cadarnhau ei fod wedi darllen, deall ac ystyried yr Asesiad o Effaith ar Les (Atodiad 3 yr adroddiad) fel rhan o'i ystyriaethau;*
- (b) *argymhell y Strategaeth a Ffeirir fel y'i diwygiwyd gan yr adroddiad i'r Cyngor i'w gymeradwyo'n derfynol, ac*
- (c) *argymhell bod y Strategaeth a Ffeirir gymeradwy fel y'i diwygiwyd gan yr adroddiad yn ffurfio sail i ddatblygu'r Cynllun Datblygu Lleol Newydd i'w Archwilio ar gyfer ymgynghoriad.*

7 CYFLWYNO SYSTEM GAFFAEL DDEINAMIG AR GYFER DARPARU GRANTIAU CYFLEUSTERAU I BOBL ANABL

Cyflwynodd y Cynghorydd Rhys Thomas yr adroddiad i geisio cymeradwyaeth y Cabinet ar gyfer datblygiad a gweithrediad System Gaffael Ddeinamig mewn partneriaeth gyda Chyngor Sir y Fflint i ddarparu'r Grant Gorfodol Cyfleusterau i Bobl Anabl yn unol â Rheolau'r Weithdrefn Contractau presennol.

Roedd gofyniad statudol ar Awdurdodau Lleol i ddarparu addasiadau, trwy Grant Cyfleusterau i Bobl Anabl, i unigolion diamddiffyn er mwyn eu galluogi i fyw'n ddiogel ac annibynnol yn eu cartref eu hunain. Nid oedd y broses bresennol o gaffael gwaith addasu yn cyd-fynd â Rheolau'r Weithdrefn Contractau'r Cyngor ac felly roedd System Gaffael Ddeinamig wedi'i hargymhell, mewn partneriaeth gyda Chyngor Sir y Fflint, a fyddai'n caniatáu i'r ddau Awdurdod Lleol ddarparu Grantiau Cyfleusterau i Bobl Anabl ar draws y ffin trwy drawstoriad da o gontractwyr cymwys. Eglurwyd y broses gaffael bresennol a'r System Gaffael Ddeinamig newydd. Roedd y System Gaffael Ddeinamig yn debyg i restr gymeradwy o gontractwyr ond roedd yn darparu mwy o hyblygrwydd ac roedd yn cael ei gweithredu fel proses gwbl electronig, a fyddai'n agored drwy gydol cyfnod dilysu'r system brynu i unrhyw gwmni sy'n bodloni'r meini prawf dethol. Y bwriad oedd darparu adroddiad pellach ar ddiwedd y broses gaffael o ran gweithredu'r System Gaffael Ddeinamig.

Cydnabu'r Cabinet fanteision y System arfaethedig a fyddai'n darparu mwy o hyblygrwydd a gwerth am arian, gyda chronfa ehangach o gontractwyr a allai wneud cais am wahanol lotiau wrth i waith fod ar gael, ac er mwyn diwallu anghenion rhai a oedd angen cyfleusterau i bobl anabl yn y ffordd orau mewn modd mwy amserol. Ymatebodd y Rheolwr Cynllunio Strategol a Thai a'r Prif Syrffêwr Prosiect Adeiledig i gwestiynau, gan gadarnhau bod y dyraniad cyfalaf blynyddol

wedi cynyddu i £1.5 miliwn o ystyried cost gynyddol addasiadau oherwydd pwysau chwyddiant. Roedd y grant gorfodol yn dal i fod yn £36,000 ond roedd y swm a roddwyd fel grant cyn pridiant ar yr eiddo wedi cynyddu o £5,000 i £10,000 a oedd yn rhoi rhagor o hyblygrwydd i osod y rhan fwyaf o'r addasiadau canolig, fel lifftiau grisiau a rampiau, a oedd yn cyd-fynd â newidiadau Llywodraeth Cymru i brofion modd ar gyfer addasiadau ar gyfer anabledau.

Roedd yr Arweinydd yn falch o nodi bod yr archwiliad mewnol wedi nodi'r gwelliant gofynnol a chrosawodd y broses well newydd, gan longyfarch pawb a fu'n rhan o'r broses a'r gwaith caled a wnaed er mwyn galluogi addasiadau i gartrefi er budd pobl ag anabledau ac i sicrhau ansawdd bywyd gwell.

PENDERFYNWYD bod y Cabinet yn cymeradwyo datblygiad a gweithrediad System Gaffael Ddeinamig mewn partneriaeth gyda Chyngor Sir y Fflint i ddarparu'r Grant Gorfodol Cyfleusterau i Bobl Anabl yn unol â Rheolau'r Weithdrefn Contractau presennol.

8 ADNEWYDDU'R FFRAMWAITH CONTRACTWR CYNNAL A CHADW TAI GWAG

Cyflwynodd y Cynghorydd Rhys Thomas yr adroddiad a oedd yn ceisio cymeradwyaeth y Cabinet i ddechrau caffael ac ymrwmo i gontract i benodi nifer o gontractwyr i fframwaith i wneud gwaith ailwampio i eiddo domestig gwag sydd ym mherchnogaeth y Cyngor (a elwir yn dai gwag).

Rhoddyd rhywfaint o wybodaeth gefndirol a oedd yn cynnwys dull y Cyngor o wella ansawdd eiddo gwag cyn eu hail-osod, a oedd yn effeithio ar amseroedd cwblhau a chynnydd o ran costau. Eglurodd y Rheolwr Gweithrediadau Eiddo fod y fframwaith presennol wedi'i sefydlu yn dilyn archwiliad mewnol yn 2017 ond byddai'n dod i ben ym mis Medi 2023. O ystyried ei lwyddiant, y bwriad oedd ail-dendro'r fframwaith, a mynd allan i'r farchnad eto i sicrhau gwerth gorau. Dywedwyd wrth y Cabinet y byddai darparu fframwaith yn lleihau costau ac amser o ran cynnal gwaith ar unedau tai gwag, a chynyddu incwm i'r Cyfrif Refeniw Tai wrth gynnal y safon eithriadol sydd wedi'i gosod o ran tai o ansawdd uchel ar gyfer tenantiaid tai'r Cyngor.

Cydnabu'r Cabinet yr angen i leihau costau ac amseroedd cwblhau ar gyfer eiddo gwag o ystyried y pwysau presennol o ran tai, ond roeddent hefyd yn siarad o blaid yr angen i waith priodol gael ei wneud er mwyn sicrhau bod cartrefi o safon, sy'n addas i'r diben, yn cael eu hail-osod a fyddai, yn eu tro, yn cael parch a gofal gan denantiaid, ac roedd Aelodau'n falch bod tai o safon yn cael eu hystyried yn flaenoriaeth. Roedd y Cabinet hefyd yn falch o nodi'r cynnydd disgwylidig o ran amseroedd cwblhau tai gwag fel rhan o'r fframwaith newydd a'r cyfleoedd i fusnesau lleol a masnachwyr bach yn Sir Ddinbych. O ran prynu tai'r Cyngor yn ôl, cadarnhawyd nad oedd y fframwaith ei hun ar gyfer 'prynu'n ôl' yn benodol, ond gellid defnyddio contractwyr ar y fframwaith ar gyfer gwaith gofynnol ar eiddo a brynwyd.

PENDERFYNWYD bod y Cabinet yn –

- (a) *cymeradwyo ail-dendro'r fframwaith tai gwag, a*
- (b) *cadarnhau ei fod wedi darllen, deall ac ystyried yr Asesiad o Effaith ar Les (Atodiad 1 yr adroddiad) fel rhan o'i ystyriaethau.*

9 ADRODDIAD CYLLID

Cyflwynodd y Cyngorydd Gwyneth Ellis yr adroddiad oedd yn manylu ar y sefyllfa ariannol ddiweddaraf a'r cynnydd a wnaed o ran y strategaeth y cytunwyd arni ar gyfer y gyllideb.

Rhodddwyd crynodeb o sefyllfa ariannol y Cyngor fel a ganlyn –

- y gyllideb refeniw net ar gyfer 2022/23 oedd £233.696 miliwn (£216.818 miliwn yn 2021/22)
- rhagwelwyd y byddai gorwariant o £2.846 miliwn mewn cyllidebau gwasanaeth a chorfforaethol (gorwariant o £2.249 miliwn fis diwethaf)
- amlygwyd y risgiau ar hyn o bryd a'r rhagdybiaethau yn ymwneud â chyllidebau corfforaethol a meysydd gwasanaeth unigol
- rhodddwyd manylion arbedion gwasanaeth a chynnydd mewn ffioedd a chostau (£0.754 miliwn)
- rhodddwyd diweddariad cyffredinol ar y Cyfrif Refeniw Tai, Rheoli'r Trysorlys a'r Cynllun Cyfalaf a phrosiectau mawr.

Gofynnwyd i'r Cabinet gymeradwyo'r gofyniad arian cyfatebol ar gyfer rhaglen Grant Ffyniant Bro Gorllewin Clwyd hefyd, ynghyd â phrosiect 'Pedair Priffordd Fawr' fel rhan o raglen Grant Ffyniant Bro De Clwyd.

Tynnodd y Pennaeth Cyllid sylw at yr elfennau canlynol yn yr adroddiad –

- roedd y cynnydd o ran gorwariant o £0.6 miliwn mewn cyllidebau gwasanaeth a chorfforaethol oherwydd pwysau ychwanegol yn y Gwasanaethau Plant (roedd y rhan fwyaf o'r pwysau'n ymwneud â lleoliadau plant y rhagwelwyd y byddent yn para'n hirach nag a ragwelwyd o'r blaen) a'r Gwasanaethau Priffyrdd ac Amgylcheddol (lle'r oedd cronfeydd wrth gefn y gwasanaeth wedi'u defnyddio i liniaru'r gorwariant). Roedd dewisiadau i ariannu'r gorwariant yn cynnwys lefel sylfaenol y cronfeydd wrth gefn a chronfeydd wrth gefn a glustnodwyd a'r gronfa wrth gefn lliniaru'r gyllideb; byddai argymhellion yn cael eu gwneud pan fyddai'r sefyllfa derfynol yn hysbys
- roedd cais Gorllewin Clwyd ar gyfer cyllid Ffyniant Bro a'r arian cyfatebol gofynnol wedi'i gytuno o'r blaen gan y Cabinet. Ar ôl i Lywodraeth y DU gymeradwyo'r cais, gofynnwyd i'r Cabinet gymeradwyo'r gofyniad arian cyfatebol yn ffurfiol, fel a ymrwymwyd gan y Cyngor eisoes, gan ddod i £1,038,108. Roedd rhaglen Ffyniant Bro De Clwyd a'r cyllid gofynnol wedi'i gymeradwyo mewn egwyddor eisoes gan y Cabinet. Ar ôl i'r Bwrdd Cyllideb adolygu'r achos busnes ar gyfer prosiect 'Pedair Priffordd Fawr', argymhellwyd bod y Cabinet yn cymeradwyo'r prosiect, a oedd yn fwy na £1 miliwn. Roedd egwyddor y ddau gais wedi'i chymeradwyo eisoes ac roedd y ddau achos busnes wedi'u hadolygu a'u cefnogi gan y Bwrdd Cyllideb. Byddai'r Grŵp Craffu Cyfalaf newydd yn cynnal adolygiadau pellach o achosion busnes.

Cadarnhaodd yr Arweinydd ei fod ef ac Aelodau Rhuthun wedi cwrdd â David Jones, AS Gorllewin Clwyd, i drafod materion llywodraethu a gwariant i ddarparu prosiectau.

Cyfeiriodd y Cyngorydd Gill German at elfen o'r adroddiad a oedd yn ymwneud â'r Gwasanaethau Addysg a Phlant, gan bwysleisio'r angen uchel yn y Gwasanaethau Plant a bod amcanestyniadau'n dangos y byddai'r angen yn parhau. Soniodd am adborth gan y gwasanaeth ac ysgolion a'i phrofiad uniongyrchol ei hun o'r effaith ar ôl y pandemig a'r cynnydd o ran materion iechyd meddwl, gydag effaith anghymesur ar blant o gefndiroedd incwm isel. Er bod pwysau amlwg o ran y gyllideb, roedd gan y Gwasanaethau Plant rôl hanfodol o ran delio â'r materion hynny a chefnogi cydweithwyr iechyd.

PENDERFYNWYD bod y Cabinet yn –

- (a) *nodir cyllidebau a bennwyd ar gyfer 2022/23 a'r cynnydd yn erbyn y strategaeth y cytunwyd arni ar gyfer y gyllideb;*
- (b) *cymeradwyo gofynion arian cyfatebol ar gyfer rhaglen Grant Ffyniant Bro Gorllewin Clwyd, fel y nodir yn adran 6.8 ac Atodiad 5 yr adroddiad, ac*
- (c) *cymeradwyo prosiect 'Pedair Priffordd Fawr' fel rhan o raglen Grant Ffyniant Bro De Clwyd fel y nodir yn adran 6.9 ac Atodiad 6 yr adroddiad.*

10 RHAGLEN GWAITH I'R DYFODOL Y CABINET

Cyflwynwyd rhaglen gwaith i'r dyfodol y Cabinet i'w hystyried, a nododd yr aelodau'r diwygiadau canlynol –

- Cam 2 y Depo Gwastraff yng Ngholomendy, Dinbych – symudwyd o fis Ebrill i fis Mai
- Eisteddfod Genedlaethol Cymru - (Datgan Diddordeb) – ychwanegwyd at fis Ebrill
- Fframwaith Partneriaeth Adeiladu Gogledd Cymru, 3ydd iteriad – ychwanegwyd at fis Mai
- Premiwm Ail Gartrefi a Chartrefi Gwag Hirdymor – ychwanegwyd at fis Mai a mis Gorffennaf
- Strategaeth y Gymraeg – ychwanegwyd at fis Mehefin

Cyfeiriodd yr Arweinydd at broses datblygu'r prosiectau ar gyfer rhaglen ariannu Ffyniant Bro Gorllewin Clwyd a chytunwyd i drafod y trefniadau hynny yn sesiwn Briffio'r Cabinet. Roedd y Cyngorydd Emrys Wynne yn awyddus i egluro'r broses a'r rhai a oedd yn rhan ohoni er mwyn sicrhau bod y prosiectau'n cael eu darparu mewn modd effeithlon ac effeithiol.

PENDERFYNWYD nodi rhaglen gwaith i'r dyfodol y Cabinet.

Daeth y cyfarfod i ben am 11.30am.

Adroddiad i'r	Cabinet
Dyddiad y cyfarfod	Dydd Mawrth 25 Ebrill 2023
Aelod / Swyddog Arweiniol	Y Cyngorydd Jason McLellan, Arweinydd
Pennaeth Gwasanaeth	Liz Grieve, Pennaeth Tai a Chymunedau
Awdur yr Adroddiad	Nicola Kneale, Cyd-Bennaeth Dros Dro y Gwasanaeth Cefnogi: Perfformiad, Digidol ac Asedau
Teitl	Ceisiadau ar y rhestr fer ar gyfer y Gronfa Ffyniant Gyffredin

1. Am beth mae'r adroddiad yn sôn?

- 1.1. Argymhellion gan y Grŵp Partneriaeth Craidd o ran pa geisiadau ar gyfer y Gronfa Ffyniant Gyffredin y dylid eu cymeradwyo gan y Cabinet.

2. Beth yw'r rheswm dros lunio'r adroddiad hwn?

- 2.1. Hysbysu'r Cabinet ynglŷn â'r broses sydd wedi'i dilyn i gefnogi'r broses ymgeisio a llunio rhestr fer sy'n gysylltiedig â'r Gronfa Ffyniant Gyffredin, a chadarnhau eu boddhad â'r broses.
- 2.2. Mae angen penderfyniad o ran a ddylid cymeradwyo'r ceisiadau sydd ar y rhestr fer sydd wedi'u hargymell gan y Grŵp Partneriaeth Craidd.
- 2.3. Dylid nodi bod Atodiadau'r adroddiad hwn yn cynnwys manylion yr holl geisiadau a'u canlyniadau a argymhellir. Oherwydd bod y wybodaeth yn ymwneud â materion ariannol a busnes y sefydliadau sy'n ymgeisio, bydd yr atodiadau'n cael eu cyhoeddi o dan Ran 2. Pan fydd y Cabinet wedi cytuno ar y prosiectau i'w rhoi ar y rhestr fer a bod yr ymgeiswyr wedi derbyn hysbysiad o'u llwyddiant neu fel arall, bydd canlyniad y penderfyniad yn cael ei gyhoeddi.
- 2.4. Ar ôl llunio rhestr fer, bydd yr ymgeiswyr llwyddiannus yn derbyn gwahoddiad i gyflwyno gwybodaeth ategol ('Cam 2') a fydd yn galluogi cyflawni gwiriadau

diwydrwydd dyladwy ac ati. Nid proses gystadleuol yw hon, ond mae siawns na fydd y prosiectau ar y rhestr fer yn parhau os yw'r gwiriadau'n aflwyddiannus. Pe bai hyn yn digwydd, mae'r adroddiad yn gofyn am ganiatâd y Cabinet i ddirprwyo'r gallu i wneud penderfyniad i'r Arweinydd mewn ymgynghoriad ag Aelod Arweiniol Polisi, Cydraddoldeb a Strategaeth Gorfforaethol, a Chyfarwyddwr Corfforaethol: Yr Amgylchedd a'r Economi.

3. Beth yw'r Argymhellion?

- 3.1. Bod y Cabinet yn cadarnhau eu bod wedi deall y broses ymgeisio a llunio rhestr fer ac yn cymeradwyo bod y gweithdrefnau hynny'n deg ac agored.
- 3.2. Bod y Cabinet yn cytuno i ariannu'r prosiectau a roddwyd ar y rhestr fer gan y Grŵp Partneriaeth Craidd yn Atodiad C.
- 3.3. Bod y Cabinet yn rhoi pwerau dirprwyol i'r Arweinydd i wneud penderfyniadau dilynol, mewn ymgynghoriad ag Aelod Arweiniol Polisi, Cydraddoldeb a Strategaeth Gorfforaethol, a Chyfarwyddwr Corfforaethol: Yr Amgylchedd a'r Economi. Efallai y bydd angen y penderfyniadau hynny pe bai'r amgylchiadau a nodwyd ym mharagraffau 4.9 a 4.11 yn digwydd.

4. Manylion yr adroddiad

- 4.1. Agorodd y rownd ymgeisio ar gyfer cyllid blwyddyn 2 a 3 ar 31 Ionawr 2023, ac roedd ar agor tan 24 Chwefror 2023. Fe'i hyrwyddwyd ar gyfryngau cymdeithasol a thrwy rwydweithiau penodol fel Cynghorau Dinas, Tref a Chymuned; Cynghorwyr Sir; ymgeiswyr ar gyfer y Gronfa Adfywio Cymunedol, partneriaid ac ati. Roedd gwybodaeth ar wefan CSDd hefyd yn nodi lefelau cyllid yn ôl themâu, a lefel cyfalaf a referniw ar gyfer blwyddyn 2 a 3 ar gyfer pob thema. Roedd hyn yn galluogi ymgeiswyr i ddatblygu cynigion ar sail gwybodaeth, yn seiliedig ar y lefelau cyllid sydd ar gael.
- 4.2. Derbyniodd Sir Ddinbych 110 o geisiadau. Roedd 70 o'r ceisiadau yn geisiadau rhanbarthol (ar gyfer Sir Ddinbych ac o leiaf un sir arall) gyda'r 40 arall yn ddarpariaeth uniongyrchol yn Sir Ddinbych yn unig. Cyfanswm gwerth y ceisiadau a dderbyniwyd yn Sir Ddinbych oedd £88.7m, o gymharu â dyraniad o £25.6m. Felly mae mwy o geisiadau ar gyfer y gronfa na'r adnoddau sydd ar

gael. Dylid nodi hefyd roedd rhai paramedrau manwl a nodwyd gan Lywodraeth y DU ar lefelau'r cyllid sydd ar gael ar gyfer blynyddoedd 2 a 3, a'r gyfran o gyllid cyfalaf a refeniw sydd ar gael ar gyfer pob blwyddyn, fel a ganlyn:

Blwyddyn 2: £5,150m (gros) - isafswm o 12.5% cyfalaf - a £1,545m ar gyfer
Multiply

Blwyddyn 3: £13,493m (gros) - isafswm o 17.9% cyfalaf - a £1,545m ar gyfer
Multiply

Mae Sleid 1 Atodiad C yn darparu trosolwg llawn o'r arian a dderbyniwyd, gan gynnwys y lefel a gadwyd ar gyfer gwaith gweinyddol yn Sir Ddinbych a'r tîm rhanbarthol, ynghyd â'r arian a ddyrannwyd yn flaenorol i Gyngor Gwasanaethau Gwirfoddol Sir Ddinbych a Chadwyn Clwyd (gweler paragraff 4.4.).

4.3. Mae tîm CSDd sydd wedi arwain ar ddatblygiad Cynllun Buddsoddi y Gronfa Ffyniant Gyffredin a threfniadau eraill wedi cynnal sgriniad cychwynnol o'r ceisiadau i wirio eu bod yn pasio 3 gwiriad sylfaenol. Roedd y gofynion hyn wedi'u nodi ar ein gwefan wrth i bobl gael mynediad at y ffurflen gais, a'r gofynion oedd:

- i. Darparu'r prosiectau o fewn ôl-troed y sir;
- ii. Bod gwerth y prosiect yn isafswm o £250mil;
- iii. Roedd yn rhaid i'r cynnig gydweddu'n strategol ac ni ddylai ddyblygu darpariaeth bresennol.

O ganlyniad i hyn, bu i 11 cais fethu â phasio'r sgriniad cychwynnol. Cyfeirir atynt yn Atodiad A.

4.4. Yn y cyfarfod ym mis Chwefror, bu i'r Cabinet gymeradwyo argymhelliad y Grŵp Partneriaeth i gomisiynu Cyngor Gwasanaethau Gwirfoddol Sir Ddinbych a Chadwyn Clwyd (yn y drefn honno) i ddarparu ar y themâu canlynol:

- i. Iachach, Hapusach, Gofalgar: Meithrin Gallu Cymunedol
- ii. Ffyniannus: Cefnogi Busnesau ar draws y Sir

O ganlyniad i hynny, roedd ceisiadau a oedd yn ceisio arian i ddarparu yn erbyn y themâu hyn yn cael eu sgrinio gan dîm CSDd, oherwydd bod yr arian

eisoes wedi'i ddyrannu. Mae'r 39 prosiect a oedd yn disgyn i'r categori hwn wedi'u rhestru yn Atodiad A, a byddant yn cael eu cyfeirio at Gyngor Gwasanaethau Gwirfoddol Sir Ddinbych a Chadwyn Clwyd i gael trafodaeth bellach.

- 4.5. Mae'n bwysig nodi nad yw'r ceisiadau sydd heb gyrraedd y rhestr fer yn rhai heb fuddiannau. Er enghraifft, yn aml nid yw prosiect wedi cyrraedd y rhestr fer oherwydd bod cyfanswm y ceisiadau a dderbyniwyd wedi rhagori ar lefel y cyllid sydd ar gael. Mae hyn yn dangos bod awydd cryf i ddarparu prosiectau yn y sir, ac mae'n rhaid cofio mai dim ond un ffynhonnell o gyllid yw'r Gronfa Ffyniant Gyffredin (ynghyd â chyllid ffermydd gwynt, y loteri, cronfa perchnogaeth gymunedol ac ati). I gydnabod hyn, ac i gefnogi'r prosiectau hynny, byddwn yn cysylltu â phob ymgeisydd sydd heb gyrraedd y rhestr hir (yn dilyn penderfyniad y Cabinet) i roi gwybod iddynt am y canlyniad ac i'w cyfeirio at ffynonellau eraill o gefnogaeth fel y bo'n briodol. Ar gyfer y rhai sydd heb basio'r gwiriadau sylfaenol efallai y bydd angen eu cyfeirio at dîm Datblygu Cymunedol CSDd i gael cyngor am gyllid neu at Dîm Datblygu Economaidd a Busnes CSDd. Bydd y rhai sydd wedi gwneud cais am arian sydd eisoes wedi'i ddyrannu i Gyngor Gwasanaethau Gwirfoddol Sir Ddinbych neu Gadwyn Clwyd, yn cael eu cyfeirio at y sefydliadau hynny fel y bo'n briodol.
- 4.6. Mae'r camau a nodir ym mharagraffau 4.3 a 4.4 wedi arwain at greu rhestr hir o brosiectau i'w hystyried. Dosbarthwyd dadansoddiad o'r prosiectau hyn i'r grŵp partneriaeth ehangach, a gwahoddwyd eu sylwadau ar y cynigion o ran eu cynnig strategol a'r gallu i'w darparu. Mae'r grŵp partneriaeth ehangach yn cynnwys budd-ddeiliaid a nodir o dan ganllawiau Llywodraeth y DU (sefydliadau eraill y sector cyhoeddus, cynrychiolwyr y gymuned fusnes, Aelodau Seneddol ac ati) a Chadeiryddion Grwpiau Ardal yr Aelodau CSDd a'r Tîm Arwain Strategol. Derbyniwyd 12 ymateb, a rhannwyd yr ymatebion gyda'r Grŵp Partneriaeth Craidd yn ystod y trafodaethau ynglŷn â'r rhestr hir. Gellir gweld y rhain yn Atodiad B.
- 4.7. Cyfarfu'r Grŵp Partneriaeth Craidd ar 21 Mawrth 2023 i adolygu'r rhestr hir gyda'r nod o gytuno ar argymhellion i'w cyflwyno i'r Cabinet i geisio penderfyniad yn y cyfarfod ar 25 Ebrill 2023. I hwyluso hyn, trefnwyd y ceisiadau fesul thema (yn unol â Chynllun Buddsoddi CSDd), a rhoddwyd gwybodaeth i'r Grŵp yn nodi lefel cyffredinol y cyfalaf a'r referniw sydd ar gael

ym mlwyddyn 2 a blwyddyn 3, a manylion perthnasol am bob prosiect (gan gynnwys rhaniad cyfalaf a referniw flwyddyn ar ôl blwyddyn). Tasg y Grŵp oedd blaenoriaethu ceisiadau yn erbyn y gyllideb a ddarparwyd.

- 4.8. Mae Atodiad C yn nodi'r prosiectau ar y rhestr fer -fesul thema - (sleid gyntaf ar gyfer bob thema) ac sydd wedi'u hargymell i'w cymeradwyo, a'r rhai a ystyriwyd ond na chyrrhaeddodd y rhestr fer (ail sleid ar gyfer bob thema). Mae lledaeniad effaith ddaearyddol y rhestr fer arfaethedig fel a ganlyn:

Ledled y sir	21
Elwy	2
Y Rhyl	2
Dyffryn Dyfrdwy / Elwy	1
Dyffryn Dyfrdwy	1
Rhuthun / Dyffryn Dyfrdwy	1
Y Rhyl / Prestatyn / Elwy	1

- 4.9. Roedd sawl cais yn rhanbarthol. Mae gan bob awdurdod lleol yng Ngogledd Cymru yr hawl i wneud eu penderfyniadau lleol a ydynt am gefnogi pob cais, ond bydd gwahanol benderfyniadau yn cael effaith ar y darlun rhanbarthol. Mae'n bosib y bydd rhai prosiectau yn bosibl os yw'r chwe awdurdod yng Ngogledd Cymru yn eu cymeradwyo ond nad ydynt yn hyfyw bellach os mai dim ond hanner Awdurdodau Lleol Gogledd Cymru sy'n eu cymeradwyo (mae'r terfynau amser ar gyfer llunio penderfyniadau yn wahanol, felly nid ydym yn sicr o'r darlun llawn eto). Er enghraifft, efallai na fydd gwerth y prosiect yn cyrraedd

yr isafswm trothwy o £250,000. Felly argymhellir bod y Cabinet yn rhoi awdurdod dirprwyol i'r Arweinydd i wneud y penderfyniad terfynol (yn unol â pharagraff 3.3) o ran a ddylid parhau gyda'r prosiectau rhanbarthol, pan fydd y darlun rhanbarthol llawn yn eglur (diwedd Mai mae'n debyg). Dylid nodi bod y broses o wneud penderfyniadau'n wahanol ar draws y rhanbarth; dim ond CSDd sy'n cyflwyno penderfyniadau'r Gronfa Ffyniant Gyffredin i'r Cabinet er enghraifft.

- 4.10. Nodwyd eisoes nad yw'r rhai sydd heb gyrraedd y rhestr fer yn rhai heb fuddiannau - ond mae cyfyngiad o ran yr hyn y gellir ei ariannu. Felly argymhellodd y Grŵp rai prosiectau i'w rhoi ar restr wrth gefn, pe bai cyllid ar gael. *Mae'r rhain mewn testun italig ar yr ail sleid ar gyfer pob thema* . Sylwer, efallai y bydd arian ar gael os yw rhai prosiectau nad ydynt yn hyfyw bellach, yn cael eu lleihau ac ati; nid oherwydd ein bod yn disgwyl mwy o arian o dan y Gronfa Ffyniant Gyffredin ar hyn o bryd.
- 4.11. Rhoddodd tîm y Gronfa Ffyniant Gyffredin gyngor i'r Grŵp Partneriaeth Craidd bod lefel o oddefiant os yw gwerth y ceisiadau ar y rhestr fer yn rhagori ar yr arian sydd ar gael, gan fod modd y bydd costau prosiectau'n newid, a bydd rhai prosiectau yn cael eu lleihau i sicrhau fforddiadwyedd. Gofynnir i'r Cabinet awdurdodi pwerau dirprwyol i'r Arweinydd i wneud penderfyniadau dilynol, mewn ymgynghoriad ag Aelod Arweiniol Polisi, Cydraddoldeb a Strategaeth Gorfforaethol, a Chyfarwyddwr Corfforaethol: Yr Amgylchedd a'r Economi, yn unol ag argymhelliad 3.3.
- 4.12. Mae nodyn pwysig yn ymwneud â thema Pobl a Sgiliau. Mae rhai ceisiadau yn dyblygu cynnig Sir Ddinbych yn Gweithio, ond hefyd yn cynnig gwerth ychwanegol at waith craidd Sir Ddinbych yn Gweithio (e.e. yn ymgysylltu â grwpiau poblogaeth penodol). Gan fod CSDd wedi ymrwymo i fodel Sir Ddinbych yn Gweithio - ac er mwyn lliniaru dyblygu darpariaeth a'r canlyniadau fydd yn deillio o hynny - mae'r Grŵp Partneriaeth yn argymhell nad yw'r prosiectau hyn yn cael eu rhoi ar y rhestr fer, ond, yn hytrach bod Sir Ddinbych yn Gweithio yn defnyddio'r balans o £1,029 miliwn o'r thema i gomisiynu gwasanaethau gan y sefydliadau hyn.
- 4.13. Yn dilyn penderfyniad y Cabinet, byddwn yn cysylltu â'r ymgeiswyr aflwyddiannus a'u cyfeirio i gael cyngor pellach. Bydd gofyn i'r rhai ar y rhestr

fer ddarparu manylion pellach i alluogi cyflawni gwiriadau hyfywedd a diwydrwydd dyladwy agosach (Cam 2). Bydd hyn yn cynnwys ceisio strategaeth gwblhau ar gyfer pob prosiect. Bydd y gwiriadau yn rhai safonol ar draws Gogledd Cymru o dan system a ddyluniwyd gan Gyngor Gwynedd fel yr Awdurdod Arweiniol. Nid bwriad y rownd fydd galluogi llunio rhestr fer arall; yn hytrach mae'n darparu sicrwydd bod modd darparu'r prosiectau a bod cynllun i ddelio ag unrhyw atebolrwydd ar ddiwedd y prosiect.

5. Sut mae'r penderfyniad yn cyfrannu at Gynllun Corfforaethol 2022 i 2027: Y Sir Ddinbych a Garem?

5.1. Mae Cynllun Buddsoddi ar gyfer y Gronfa Ffyniant Gyffredin wedi'i ddatblygu yng nghyd-destun themâu ein cynllun corfforaethol, ac mae'r argymhellion wedi'u llunio yn y cyd-destun hwn hefyd. Yn nodedig, bydd y prosiectau a gymeradwyir yn cael effaith gadarnhaol o dan y themâu canlynol:

1. Sir Ddinbych ffyniannus
2. Sir Ddinbych iachach, hapusach a gofalgar
3. Sir Ddinbych sydd yn dysgu a thyfu.
4. Sir Ddinbych sydd wedi cysylltu'n well
5. Sir Ddinbych mwy gwyrdd
6. Sir Ddinbych teg, diogel a mwy cyfartal
7. Sir Ddinbych â diwylliant bywiog lle mae'r Gymraeg yn ffynnu

6. Faint fydd hyn yn ei gostio a sut y bydd yn effeithio ar wasanaethau eraill?

6.1 Mae'r arian sy'n ofynnol i ddarparu'r prosiectau yn cael ei ddarparu drwy grant gan Lywodraeth y DU. Rhoddwyd ystyriaeth i'r gallu i ddarparu drwy gydol y broses o lunio'r rhestr fer. Bydd unrhyw fygythiadau i'r gallu i ddarparu sy'n codi yn cael eu trin fesul achos.

7. Beth yw prif gasgliadau'r Asesiad o Effaith ar Les?

7.1 Mae'r adroddiad yn ymwneud â dyfarnu cyllid o dan Gynllun Buddsoddi Cronfa Ffyniant Gyffredin Cyngor Sir Ddinbych, ac felly nid oes angen Asesiad o Effaith ar Les. Efallai y bydd prosiectau unigol sy'n cael eu darparu gan CSDd gyda'r cyllid yn destun Asesiad o Effaith ar Les, ond nid y penderfyniad hwn.

8. Pa ymgynghoriadau sydd wedi'u cynnal gyda Chraffu ac eraill?

8.1. Mae'r rhestr hir wedi'i rannu'n electronig gyda Grŵp Partneriaeth Cronfa Ffyniant Gyffredin Sir Ddinbych (gan gynnwys y Tîm Arwain Strategol a Grwpiau Ardal Aelodau) a gofynnwyd iddynt am eu hadborth. Roedd unrhyw adborth a gafwyd wedi'i nodi yng nghyfarfod Grŵp Partneriaeth Craidd Cronfa Ffyniant Gyffredin Sir Ddinbych ar 21 Mawrth 2023, ac mae wedi'i nodi yn Atodiad B.

8.2. Cynhaliwyd sesiwn i lunio'r rhestr fer gyda'r Grŵp Partneriaeth Craidd ar 21 Mawrth 2023.

9. Datganiad y Prif Swyddog Cyllid

9.1. Mae'r adroddiad yn nodi'r broses a'r argymhellion gan y Grŵp Partneriaeth Craidd. Yn amlwg croesewir cyllid grant, ond mae angen rheoli natur amser cyfyngedig y cyllid presennol ar gyfer prosiectau referniw yn ofalus dros y ddwy flynedd sydd i ddod.

10. Beth yw'r risgiau ac a oes unrhyw beth y gallwn ni ei wneud i'w lleihau?

10.1. Mae risg i enw da pe bai ymgeiswyr aflwyddiannus yn anfodlon â'r penderfyniad. Dyma pam y bydd gohebiaeth brydlon i gyfeirio at gefnogaeth yn y dyfodol yn ddefnyddiol, ynghyd â nodi lefel y ceisiadau a dderbyniwyd yn erbyn lefel y gronfa.

10.2. Mae 75% o'r cyllid wedi'i ddyrannu i brosiectau CSDd. Mae risg i enw da os bydd eraill yn gweld hyn yn annheg. Y rhesymeg yw bod cynnig strategol yn ystyriaeth allweddol, a bod y prosiectau ar y rhestr fer yn cyd-fynd orau gyda'r Cynllun Buddsoddi a ddatblygwyd gan y Cyngor. Gyda threfniadau llywodraethu da ar waith yn y Cyngor, nid yw'r canlyniad yn annisgwyl. Er

hynny, mae angen eglurhad gofalus o ran pwysigrwydd y cynnig strategol a'r cyfle y mae sefydliadau eraill wedi'i gael i gyfrannu at lunio penderfyniadau, ochr yn ochr â'r cynnig o gefnogaeth barhaus.

11. Pŵer i wneud y penderfyniad

11.1. Pŵer Cymhwysedd Cyffredinol dan a.24 Deddf Llywodraeth Leol ac Etholiadau (Cymru) 2021

Mae tudalen hwn yn fwriadol wag

Yn rhinwedd Paragraff(au) 14 Rhan 4, Atodlen 12A
Deddf Llywodraeth Leol 1972.

Document is Restricted

Mae tudalen hwn yn fwriadol wag

Yn rhinwedd Paragraff(au) 14 Rhan 4, Atodlen 12A
Deddf Llywodraeth Leol 1972.

Document is Restricted

Mae tudalen hwn yn fwriadol wag

Yn rhinwedd Paragraff(au) 14 Rhan 4, Atodlen 12A
Deddf Llywodraeth Leol 1972.

Document is Restricted

Mae tudalen hwn yn fwriadol wag



Adroddiad i'r	Briffio Cabinet
Dyddiad y Cyfarfod	03/04/2023
Aelod/Swyddog Arweiniol	Y Cynghorydd Julie Matthews
Pennaeth Gwasanaeth	Louise Dougal
Awdur yr Adroddiad	Rachel Sanders, Partner Busnes Caffael / Hilary Evans, Partner Busnes Adnoddau Dynol Arweiniol
Teitl	Gwasanaeth a Reolir ar gyfer Darparu Gweithwyr Asiantaeth

1. Am beth mae'r adroddiad yn sôn?

- 1.1. Mae'r adroddiad hwn yn sôn am y contract presennol sydd mewn lle ar gyfer cael gafael ar staff asiantaeth i'r Cyngor trwy ddarpariaeth gwasanaeth a reolir yn ffurfiol.

2. Beth yw'r rheswm dros lunio'r adroddiad hwn?

- 2.1. Ar hyn o bryd, mae gan y Cyngor gontract mewn lle gyda chyflenwr allanol i ddarparu staff asiantaeth trwy wasanaeth a reolir. Bydd y contract yn dod i ben ar 28 Awst 2023. O ganlyniad, mae'r adroddiad hwn yn ceisio cymeradwyaeth i ddechrau proses gaffael ac yn gofyn am awdurdod dirprwyedig i ddyfarnu contract newydd yn dilyn y broses dendro, yn unol ag Adran 2.7.2.iii yn y Rheolau Gweithdrefnau Contractau. Bydd hwn yn ymarfer caffael cydweithredol gyda Chyngor Sir y Fflint.

3. Beth yw'r Argymhellion?

- 3.1. Er mwyn cydymffurfio â Rheolau Gweithdrefnau Contractau'r Awdurdod (5.5.4(iii)), ceisio cymeradwyaeth gan y Cabinet ar gyfer dechrau'r broses dendro.
- 3.2. Bod y Cabinet yn dirprwyo awdurdod i'r Pennaeth AD i ddyfarnu'r contract i'r darparwr llwyddiannus mewn ymgynghoriad â'r Swyddog Monitro a'r Swyddog Adran 151.

4. Manylion yr adroddiad

- 4.1. Mae gan y Cyngor angen busnes i gadw cyflenwad o weithwyr dros dro i lenwi swyddi gwag ac absenoldebau heb eu cynllunio, neu i fodloni'r gofyn am staff tymor byr arbenigol. Felly, mae'n ofynnol cael contract mewn lle gyda chyflenwr sydd â digon o

gapasiti ac adnoddau i fodloni anghenion Cyngor Sir Ddinbych. Bydd y contract yn galluogi'r Cyngor cyfan i barhau i ddarparu gwasanaethau i'r cyhoedd a defnyddwyr gwasanaeth.

- 4.2. Nid yw'r contract asiantaeth â Matrix yn cwmpasu holl wariant asiantaeth y Cyngor. Nid yw'n cynnwys yr holl ofynion gan ysgolion am Athrawon Cyflenwi, sy'n cael eu cyrchu trwy Fframwaith y Gwasanaeth Caffael Cenedlaethol a gweithwyr asiantaeth Gofal Cartref y Gwasanaethau Cymdeithasol, nad ydynt wedi'u cynnwys yn y contract Matrix presennol.
- 4.3. Ar hyn o bryd, mae gan y Cyngor gontract gyda Matrix SCS. Dyfarnwyd y contract hwn dan MSTAR2, y cytundeb fframwaith blaenorol, a fydd yn cael ei ddisodli gan MSTAR4.

Mae'r swm sy'n cael ei wario gan y Cyngor gyda Matrix wedi'i nodi yn y tabl cyntaf isod. Felly, dros gyfnod 4 blynedd y contract newydd, rhagwelir gwario tua £1 miliwn y flwyddyn ar y contract. Nid yw'r ffigwr hwn yn cynrychioli mwy na thua 1% o gyfanswm bil cyflogau Cyngor Sir Ddinbych.

Blwyddyn Ariannol	Gwariant
2018/19	£854,209.50
2019/20	£743,555.80
2020/21	£976,529.40
2021/22	£1,262,262.60
Cyfanswm	£3,836,557.30

Mae'r tabl isod yn nodi'r gwariant ar gyfer y flwyddyn ariannol 2022 i 2023 yn ôl gwasanaeth. Yn ystod y cyfnod hwn, y swyddi sy'n cael eu llenwi gan staff asiantaeth gan amlaf yw Casglwyr Sbwriel, Gweithwyr Gwasanaethau Stryd, Gweithwyr Cynnal a Chadw Tiroedd, Gweithwyr Cymdeithasol a Swyddogion Gweinyddol.

Blwyddyn Ariannol 2022 i 2023 – Gwariant yn ôl Gwasanaeth	
Priffyrdd, Cyfleusterau a Gwasanaethau Amgylcheddol	£685,574
Gwasanaethau Cymorth Cymunedol	£276,916
Gwasanaeth Cyllid ac Eiddo	£171,888
Cynllunio, Gwarchod y Cyhoedd a Gwasanaethau Cefn Gwlad	£167,904
Gwella Busnes a Moderneiddio	£48,513
Y Gwasanaethau Cyfreithiol, Adnoddau Dynol a Democrataidd	£33,902
Gwasanaethau Addysg a Phlant	£1,817
Cyfanswm	£1,386,513

- 4.4 Er mwyn cydymffurfio â Rheolau'r Weithdrefn Gontractau a'r Rheoliadau Contractau Cyhoeddus, mae angen cynnal proses dendro gystadleuol. Y bwriad yw defnyddio'r fframwaith MSTAR4 (Gwasanaethau a Reolir ar gyfer Staff Asiantaeth Dros Dro) a sefydlir gan ESPO (Eastern Shires Purchasing Organisation). Bydd y fframwaith ar gael i'w defnyddio'n genedlaethol gan unrhyw gorff sector cyhoeddus yn y DU. Bydd y fframwaith yn cydymffurfio â deddfwriaeth gaffael y DU/UE.
- 4.5 Rhagwelir y bydd y Cyngor, yn dilyn y broses dendro, mewn sefyllfa i ddyfarnu contract newydd erbyn canol mis Mehefin 2023. O ystyried amserlenni tynn yr angen posibl i reoli'r trosglwyddiad rhwng y darparwr presennol a darparwr newydd, yn barod ar gyfer dechrau'r contract newydd ddiwedd mis Awst 2023, rydym yn ceisio cymeradwyaeth y Cabinet i ddirprwyo'r penderfyniad ar gyfer dyfarnu'r contract.

5. Sut mae'r penderfyniad yn cyfrannu at Gynllun Corfforaethol 2022 i 2027: Y Sir Ddinbych a Garem?

- 5.1 Sir Ddinbych Ffyniannus (Thema 2) - Cefnogi'r adferiad economaidd, gan fanteisio ar gyfleoedd i alluogi trigolion i gael mynediad at gyflogaeth ac incwm da. Rydym eisiau defnyddio twf economaidd fel sbardun i ostwng anghydraddoldeb a thlodi.

Bydd y cytundeb yn galluogi asiantaethau recriwtio sydd newydd eu sefydlu neu heb eu sefydlu eto yn Sir Ddinbych i gofrestru ar gyfer y gwasanaeth a reolir ar unrhyw adeg yn ystod oes y cytundeb. Yn ei dro, bydd hyn yn galluogi preswylwyr Sir Ddinbych i geisio cyflogaeth trwy'r asiantaethau hyn, nawr ac yn y dyfodol. Bydd modd adfywio'r incwm a ddarperir o'r cyfleoedd cyflogaeth hyn i'r economi leol. Bydd cyfle hefyd i'r gweithwyr asiantaeth dderbyn hyfforddiant yn y swydd a'r dewis i wneud cais am gyfleoedd swyddi yn y dyfodol, yn fewnol ac yn allanol, wrth i gyfleoedd swyddi godi.

- 5.2 Cyngor sy'n cael ei gynnal yn dda, ac sy'n uchel ei berfformiad (Thema 9) - Bod yn gyngor teg, tryloyw, sy'n perfformio'n dda, yn cynnig gwerth am arian a gwasanaeth da i gwsmeriaid yn gyson. Mae'r cyngor yn awyddus i fod yn gyflogwr creadigol, dewr, uchelgeisiol, hyderus a rhagorol, wedi'i gefnogi gan drefniadau sicrwydd a llywodraethu cadarn.

Mae defnyddio gwasanaeth asiantaeth a reolir yn galluogi'r Awdurdod i ddarparu gwasanaethau o'r safon a ddisgwylir gan ei breswylwyr, yn ystod cyfnodau annisgwyl o brinder adnoddau. Gall yr hyblygrwydd a geir trwy ddefnyddio staff asiantaeth alluogi

gwasanaethau i ddatblygu eu gweithrediadau er mwyn sicrhau arbedion effeithlonrwydd, wrth gynnal rheolaeth o'u cyllidebau.

Bydd y penderfyniad hwn yn gwneud cyfraniad niwtral at darged y Cyngor i ddod yn sefydliad ecolegol gadarnhaol a di-garbon net erbyn 2030.

6. Beth yw prif gasgliadau'r Asesiad o Effaith ar Les?

- 6.1. Mae'r Asesiad o Effaith ar Les yn crynhoi effaith debygol y contract ar les cymdeithasol, economaidd, amgylcheddol a diwylliannol Sir Ddinbych, Cymru a'r byd. Canlyniad yr asesiad hwn yw bod defnyddio fframwaith yr Asiantaeth yn cynnig hyblygrwydd i'r Cyngor a'r gweithlu lleol.
- 6.2. Bydd y Cyngor yn cyflogi gweithwyr asiantaeth mewn amgylchiadau lle nad yw cyflogaeth llawn amser yn ymarferol ac na fyddai'r gweithlu lleol yn cael ei gyflogi fel arall. Mae defnyddio gweithwyr asiantaeth yn sicrhau bod y Cyngor yn gallu parhau i ddarparu ei wasanaethau i breswylwyr lleol wrth helpu i ddiogelu iechyd a lles ein gweithwyr. Mae'r effaith gadarnhaol ar breswylwyr lleol yn ddeublyg. Yn gyntaf, sicrhau bod y gwasanaethau maent yn eu disgwyl yn cael eu cynnal a'u darparu. Yn ail, trwy ddarparu cyfleoedd cyflogaeth lleol sy'n cynnig cyflog teg, amodau gwaith da, hyfforddiant da, ymgorffori swyddi sy'n gofyn am ddefnyddio'r Gymraeg ac yn y pen draw, cyfleoedd i weithio i'r Cyngor yn barhaol.
- 6.3. Cwblhawyd yr asesiad gan gynrychiolwyr o adrannau Adnoddau Dynol a Chaffael. Cwblhawyd yr asesiad o effaith ynghyd â llunio'r cais am awdurdod i ail-dendro ar gyfer darpariaeth staff asiantaeth.
- 6.4. Cwblhawyd Asesiad o Effaith ar Ddiogelu Data ac mae wedi'i atodi er gwybodaeth.

7. Pa ymgynghoriadau sydd wedi'u cynnal gyda Chraffu ac eraill?

- 7.1. Trwy gydol cyfnod y contract presennol, trefnwyd cyfarfodydd adolygu busnes chwarterol yn rheolaidd gyda Matrix, lle'r oedd cynrychiolwyr o'r Gwasanaeth Caffael Cydweithredol, Gwasanaeth Adnoddau Dynol Cyngor Sir y Fflint a Gwasanaeth Adnoddau Dynol Cyngor Sir Ddinbych yn bresennol. Ni chynhaliwyd unrhyw ymgynghoriad cyhoeddus ac ni chyflwynwyd adroddiad i'r Pwyllgor Craffu.

8. Datganiad y Prif Swyddog Cyllid

8.1. Mae'r cynigion yn yr adroddiad hwn yn cefnogi anghenion busnes y Cyngor ac fe ymddengys eu bod yn darparu gwerth am arian, ac felly cânt eu cefnogi. Mae'r cyllidebau yn cael eu cadw ym mhob gwasanaeth, a chyfrifoldeb pob Pennaeth Gwasanaeth yw sicrhau y defnyddir staff asiantaeth yn effeithlon. Bydd hyn yn dod yn gynyddol bwysig dros y blynyddoedd i ddod, wrth i'r pwysau i nodi arbedion ddwysáu.

9. Beth yw'r risgiau ac a oes unrhyw beth y gallwn ni ei wneud i'w lleihau?

9.1. Mae'r risgiau allweddol canlynol wedi'u canfod a byddant yn cael eu rheoli gan yr Uned Caffael Cydweithredol:

- Her gyfreithiol o ran y broses gaffael – fe'i rheolir trwy fewnbwn cyngor cyfreithiol arbenigol o ran y broses a llunio'r ddogfennaeth angenrheidiol
- Trefniadau trosglwyddo yn codi o newid cyflenwr - gall cyflenwr dyledus a'r cyflenwr penodedig gytuno ar gynllun trosglwyddo
- Cynnydd heb ei gynllunio mewn galw am weithwyr dros dro - caiff gallu'r cyflenwr i ymdopi â'r cynnydd a'r gostyngiad mewn galw ei werthuso fel rhan o'r broses gaffael
- Os bydd oedi cyn dyfarnu'r fframwaith MSTAR4 (disgwylir dyfarnu 11 Ebrill 2024), efallai y bydd angen estyniad byr i gytundeb y darparwr presennol, nes bydd llwybr caffael amgen wedi'i bennu neu nes bydd cytundeb MSTAR4 ar gael.

10. Pŵer i wneud y penderfyniad

10.1. Mae'n ofynnol i'r Cabinet awdurdodi dechrau'r weithdrefn gaffael hon yn unol ag adran 2.7.2 iii Rheolau Gweithdrefn Contractau'r Cyngor.

10.2. Mae'n ofynnol i'r Cabinet ystyried y cais i awdurdodi dirprwyo'r penderfyniad i ddyfarnu'r contract fel y nodir yn Adrannau 3.2 a 4.5.

10.3 Mae gan y Cyngor hefyd bwerau i gyflwyno caffael ac ymrwmo i gcontractau yn unol ag adran 111 Deddf Llywodraeth Leol 1972 (pŵer i ymgymryd ag unrhyw weithred i hwyluso, neu sydd yn ffafriol neu sy'n digwydd o ganlyniad i, gyflawniad unrhyw rai o'u swyddogaethau); adran 135 Deddf Llywodraeth Leol 1972 (pŵer i wneud rheolau sefydlog i lywodraethu llunio Contractau), adran 112 Deddf Llywodraeth Leol 1972 (pŵer i benodi hynny o swyddogion ag y maent yn ei ystyried yn angenrheidiol i gyflawni

swyddogaethau'r cyngor yn gywir); adran 3(1) Deddf Llywodraeth Leol 1999 (dyletswydd gyffredinol ar awdurdod gwerth gorau i wneud trefniadau i sicrhau gwelliant parhaus o ran y ffordd mae ei swyddogaethau'n cael eu cyflawni) ac adran 1(2) Deddf Contractau Llywodraeth Leol 1997 (rhoi pŵer i awdurdodau lleol ymrwymo i ystod eang o gontractau darparu asedau neu wasanaethau mewn cysylltiad â chyflawni eu swyddogaethau).



Agency Workers Procurement: Well-being Impact Assessment Report

This report summarises the likely impact of the proposal on the social, economic, environmental and cultural well-being of Denbighshire, Wales and the world.

Assessment Number: 1187

Brief description: The procurement of Agency Worker via a framework tendering process

Date Completed: 11/04/2023 12:10:28 Version: 4

Completed by: Hilary Evans

Responsible Service: Legal, HR and Democratic Services

Localities affected by the proposal: Whole County,

Who will be affected by the proposal? All services with the exception of Care within Adult Social Care & Homelessness Service and Schools procuring Teaching Staff. Existing agencies providing agency staff via MATRIX will be affected however the impact will be determined by which provider is successful.

Was this impact assessment completed as a group? Yes

Summary and Conclusion

Before we look in detail at the contribution and impact of the proposal, it is important to consider how the proposal is applying the sustainable development principle. This means that we must act "in a manner which seeks to ensure that the needs of the present are met without compromising the ability of future generations to meet their own needs."

Score for the sustainability of the approach

2 out of 4 stars

Actual score : 19 / 36.

Summary for each Sustainable Development principle

Long term

The proposal is considered to be short term (less than 5 years). Following completion of this assessment we have identified a need to consider an exit strategy

Prevention

Awarding of the contract will provide local employment for DCC communities and will ensure that agency workers are provided with fair pay and an opportunity to be employed by DCC through access to internal vacancies after 12 weeks agency work.

Integration

The purpose of the contract is to ensure DCC is in a position to continue to deliver services to the required level expected by our communities. The LDP is not considered to be relevant for the contract.

Collaboration

The tendering process will be jointly awarded with Denbighshire CC and Flintshire CC

Involvement

Agency Workers Procurement

The requirement is to re-tender for an Agency Worker provider which will take into account the needs of the services hence this will shape the tendering process.

Summary of impact

Well-being Goals	Overall Impact
A prosperous Denbighshire	Positive
A resilient Denbighshire	Neutral
A healthier Denbighshire	Positive
A more equal Denbighshire	Positive
A Denbighshire of cohesive communities	Positive
A Denbighshire of vibrant culture and thriving Welsh language	Positive
A globally responsible Denbighshire	Positive

Main conclusions

The overall impact is positive.

The use of agency workers ensures that Denbighshire CC is able to continue to deliver its services to local residents whilst helping to protect the health and well being of our employees.

The positive impact on local residents is two-fold - ensuring the services that they expect are maintained and providing employment opportunities that delivers fair pay, good working conditions, good training and ultimately opportunities to work on a permanent basis for the Council

The likely impact on Denbighshire, Wales and the world.

A prosperous Denbighshire

Overall Impact

Positive

Justification for impact

The framework will provide local employment for local people via good quality employment agencies that have been assessed against a national framework. This will ensure fairness, including rates of pay and equality,

Further actions required

The use of a national framework will ensure that positives are maximised. By taking a Joint Procurement approach there is opportunity for greater financial and community benefit.

Positive impacts identified:

A low carbon society

Due to the nature of the contract its very difficult to predict the contribution of agency workers to our net carbon zero objective. However the tender will be open to local agency suppliers

Quality communications, infrastructure and transport

The agency contract supports the delivery of services hence impacting positively on quality communications, infrastructure and transport

Economic development

There are opportunities in the procurement of agency workers to secure community benefit as employment opportunities will be available

Quality skills for the long term

Once a Agency worker is offered a placement they can apply for internal vacancies, receive good

quality on the job training and references once the placement is ended

Quality jobs for the long term

Please see above

Childcare

The Councils own in-house Childcare provision - Oaktree Centre - will be able to access the agencies on the framework to cover employee absences thus ensuring a quality childcare provision is maintained.

Negative impacts identified:

A low carbon society

Due to the nature of the contract its very difficult to predict the contribution of agency workers to our net carbon zero objective. However the tender will be open to local agency suppliers

Quality communications, infrastructure and transport

No known negative impact

Economic development

No known negative impact

Quality skills for the long term

No known negative impact

Quality jobs for the long term

No known negative impact

Childcare

No known negative impact

A resilient Denbighshire

Overall Impact

Neutral

Justification for impact

The impact assessment above indicates a neutral impact. Given that agency workers are required to cover short term and long term employee absences this represents a like for like replacement. The use of agency workers enables departments to sustain their services to the local community.

Further actions required

We will keep it under review for the life of the new contract

Positive impacts identified:

Biodiversity and the natural environment

No known impact

Biodiversity in the built environment

No known impact

Reducing waste, reusing and recycling

The front line service - waste and recycling service - is currently one the biggest users of agency workers. The continuation of being able to procure agency workers via a framework ensures that this service continues to meet its goals and objectives.

Reduced energy/fuel consumption

The expectation is that in the majority of cases an agency worker replaces an existing employee hence there is no reduction in energy/fuel consumption.

People's awareness of the environment and biodiversity

No known impact

Flood risk management

No known impact

Negative impacts identified:

Biodiversity and the natural environment

No known impact

Biodiversity in the built environment

No known impact

Reducing waste, reusing and recycling

No known impact

Reduced energy/fuel consumption

he expectation is that in the majority of cases an agency worker replaces an existing employee hence there is no reduction in energy/fuel consumption.

People's awareness of the environment and biodiversity

No known impact

Flood risk management

No known impact

A healthier Denbighshire

Overall Impact

Positive

Justification for impact

Whilst there is no positive or negative impact for some of the above statements e.g access to good quality, healthy food the overall impact is positive.

Further actions required

The regular review of the contract will provide the opportunity to maximise the benefits.

Positive impacts identified:

A social and physical environment that encourage and support health and well-being

Supporting our own staff and managers to manage service delivery, ensuring their health and well being is supported either when considering their own absences, managing workloads for those in work and providing adequate resources to managers. Providing local employment for our communities to support health and well being of our residents and providing adequate resources to support health and well being.

Access to good quality, healthy food

No known impact

People's emotional and mental well-being

Supporting all our employees to deliver services to the required level. Providing a process that is straightforward requiring the minimum input. Ensuring adequate resources are available to our residents

Access to healthcare

By ensuring adequate resources are available to our Service ensures we continue to deliver service that impact on access to Healthcare. i.e Road maintenance, access to care and support at home to assist independent living.

Participation in leisure opportunities

No known impact

Negative impacts identified:

A social and physical environment that encourage and support health and well-being

No known impact

Access to good quality, healthy food

No known impact

People's emotional and mental well-being

No known impact

Access to healthcare

No known impact

Participation in leisure opportunities

No known impact

A more equal Denbighshire

Overall Impact

Positive

Justification for impact

By using an already established national framework for the recruitment of temporary workers we can ensure that fair and equal recruitment processes are used by the approved agencies listed on the framework as they will have been assessed prior to having access to the framework.

Further actions required

The regular review of the contract will provide opportunity to maximise the benefits.

Positive impacts identified:

Improving the well-being of people with protected characteristics. The nine protected characteristics are: age; disability; gender reassignment; marriage or civil partnership; pregnancy and maternity; race; religion or belief; sex; and sexual orientation

The managed service provider will ensure that fair and equal recruitment processes are in place.

People who suffer discrimination or disadvantage

There will be potential for people who suffer discrimination or disadvantage to gain employment via the agencies on the framework, e.g Refugees

People affected by socio-economic disadvantage and unequal outcomes

The framework will ensure that the hourly rate paid to agency workers are equal to our own pay structure provided for Relief workers. New agency workers will have the same employment experience as our own contracted employees e.g access to good quality training.

Areas affected by socio-economic disadvantage

The tender process will be open to all agencies to include those those that may operate in our more disadvantaged areas

Negative impacts identified:

Improving the well-being of people with protected characteristics. The nine protected characteristics are: age; disability; gender reassignment; marriage or civil partnership; pregnancy and maternity; race; religion or belief; sex; and sexual orientation

No known impact

People who suffer discrimination or disadvantage

No known impact

People affected by socio-economic disadvantage and unequal outcomes

No known impact

Areas affected by socio-economic disadvantage

No known impact

A Denbighshire of cohesive communities

Overall Impact

Positive

Justification for impact

The impact is positive resulting from the continuation of service delivery

Further actions required

The regular review of the contract will provide opportunity to maximise the benefits

Positive impacts identified:

Safe communities and individuals

1. Ensuring continuation of service delivery to include child safeguarding.
2. Ensuring fair work practices are followed both during the initial recruitment phase and during placement within DCC

Community participation and resilience

No known impact

The attractiveness of the area

Ensuring the continuity of service delivery eg.waste and recycling departments

Connected communities

Ensuring continuation of service delivery thereby ensuring access to services is maintained

Rural resilience

Ensuring the continuation of service delivery which may impact on people living in rural areas

Negative impacts identified:

Safe communities and individuals

No known impact

Community participation and resilience

No known impact

The attractiveness of the area

No known impact

Connected communities

No known impact

Rural resilience

No known impact

A Denbighshire of vibrant culture and thriving Welsh language

Overall Impact

Positive

Justification for impact

The framework will be available for all local suppliers. If a post is welsh essential the temporary replacement will be required to meet the essential criteria for the post.

Further actions required

Agency Workers Procurement

The regular review of the contract will provide opportunity to maximise the benefits

Positive impacts identified:

People using Welsh

If a role requires covering by an agency worker and the role is Welsh essential then the agency replacement will be on the same basis

Promoting the Welsh language

Retendering will be available to local suppliers.

Culture and heritage

There is increased potential of empathy and understanding from local suppliers who operate in the local area

Negative impacts identified:

People using Welsh

No known impact

Promoting the Welsh language

No known impact

Culture and heritage

No known impact

A globally responsible Denbighshire

Overall Impact

Positive

Justification for impact

By procuring agency workers via a framework ensures that agencies have been assessed on their recruitment practices prior to being available to DCC.

Further actions required

The regular review of the contract there provide opportunity to maximise the benefits

Positive impacts identified:

Local, national, international supply chains

Local agencies will have access to the framework and local residents will have access to employment opportunities.

Human rights

Employment practices will have already been assessed by the framework to ensure good practices exists. Working conditions will replicate those provided to employees of DCC

Broader service provision in the local area or the region

Continuity of service provision will be maintained

Reducing climate change

The project will provide like for like replacement of a worker, hence neutral impact on reducing climate change

Negative impacts identified:

Local, national, international supply chains

No known impact

Human rights

No know impact

Broader service provision in the local area or the region

No known impact

Reducing climate change

The project will provide like for like replacement of a worker, hence neutral impact on reducing climate change

Mae tudalen hwn yn fwriadol wag

DATA PROTECTION IMPACT ASSESSMENT

Title of DPIA: **Managed Service for the Provision of
Agency Workers**

Data Protection Impact Assessments (DPIAs) are a tool which can help the Council identify the most effective way to comply with its data protection obligations under Article 35 of the GDPR.

Version 2.0

June 2018

To be completed by you	
Title of DPIA	Managed Service for the Provision of Agency Workers
Name	Hilary Evans
Email	Hilary.evans@denbighshire.gov.uk
Contact Number	01823 712537
Information Asset Owner	
Is this a change to an existing process?	Yes <input type="checkbox"/> No <input checked="" type="checkbox"/>
Anticipated go live date	September 2023

VERSION:	One
DATE	27 th March 2023

Data Protection Impact Assessment (DPIA) Tool

When completed, the DPIA should be stored by you and updated as and when.

It should be referred onto Lisa Jones, Alan Smith and Craig Berry for a decision, should the residual risk be High.

Data Protection Impact Assessments (DPIAs) are a tool which can help the Council identify the most effective way to comply with its data protection obligations. The concept of a Data Protection Impact Assessment is introduced into UK law by Article 35 of the GDPR.

DPIAs are important tools for accountability, as they help the Council to comply with requirements of the GDPR, but also to demonstrate that appropriate measures have been taken to ensure compliance with the law. In other words, a DPIA is a process for building and demonstrating compliance.

Under the GDPR, non-compliance with DPIA requirements can lead to fines imposed by the ICO. Failure to:

- carry out a DPIA when the processing is subject to a DPIA (Article 35(1) and (3) -(4)); or
- carry out a DPIA in an incorrect way (Article 35(2) and (7) to (9)); or
- failing to consult the ICO where required (Article 36(3)(e))

is an offence and can result in an administrative fine.

However, an effective DPIA will enable the Council to identify and fix problems at an early stage, reducing the associated costs and damage to reputation which might otherwise occur.

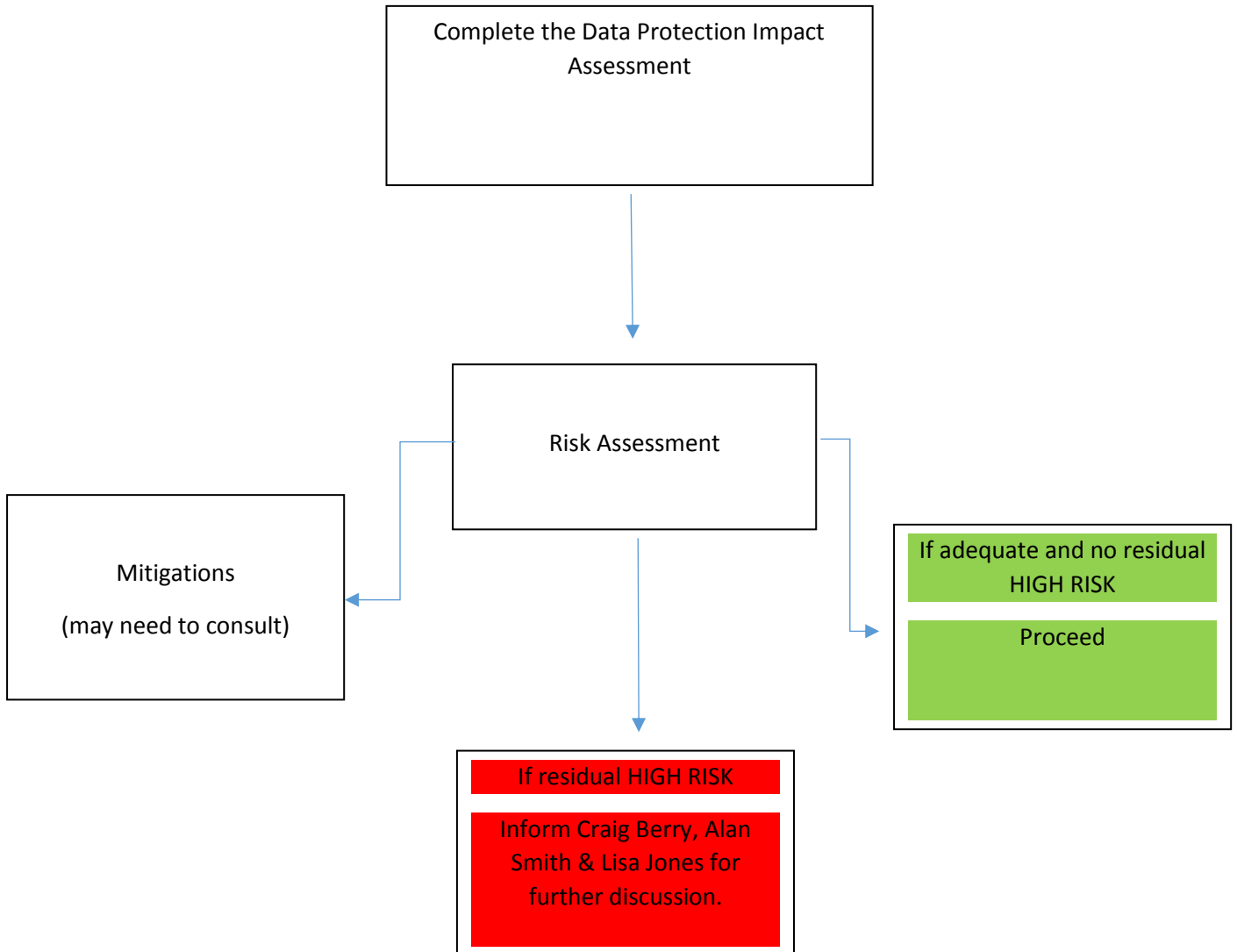
A DPIA is mandatory when processing is “likely to result in a high risk to the rights and freedoms of natural persons”.

The guidelines offer the following criteria to consider:

1. Evaluation or scoring, including profiling
2. Automated decision-making
3. Systematic monitoring of individuals
4. Processing sensitive data
5. Processing data on a large scale
6. Matching or combining datasets
7. Processing data concerning vulnerable data subjects
8. Innovative use or application of technological or organisational solutions
9. Data transfer across borders outside the European Union
10. When the processing in itself “prevents data subjects from exercising a right or using a service or a contract

The guidelines state that, as a rule of thumb, data processing operations that meet at least two of these criteria will require a DPIA.

DPIA Process



The following questions are intended to investigate the degrees and areas of risk associated with the proposed processing of personal information.

It is important that each question is answered in as much detail as you can. The sections in blue require your response.

Section 1.	The first section relates to the proposed use of the personal data and how it was gathered. It is important to recognise that the means and conditions by which the personal data was collected can impact on the lawfulness and also the degree of risk posed by the processing.	
1.1	Describe what you intend to do and how you intend to process the personal data.	
	<p>The intention is to procure Agency workers through a national framework. As the procurement is delivered via a Managed Service the personal data of agency staff will be stored on a secure system. Payment to individuals will be via the managed service hence Denbighshire County Council will not have access to certain data for example, bank accounts, national insurance details. However other personal data that is detailed on CV's, Health Declaration, References, Right to Work in the UK details and criminal conviction data will be available via a secure system to managers procuring agency workers.</p> <p>A lot of the information required by the DPIA will be updated as the tender process is completed e.g. system information. The service will consider this document as a live document and update it as and when necessary.</p>	
1.2	Thinking about the proposed processing of personal data, describe the flows of personal data (perhaps attach a diagram).	
	<p>Once a request is submitted via the Managed Service, potential candidate information is available for the recruiting manager to view. This data will include CV's, employment references, Right to Work in the UK etc. The employing manager will then arrange interviews of those staff meeting the essential criteria for the role before offering the agency worker a placement.</p>	
1.3	Is what you are proposing to do part of a project?	
	No	<input checked="" type="checkbox"/>
	Yes	<input type="checkbox"/>
	If so, which project? State here:	
1.4	How many individual's data will be involved?	
	Data will only be requested for those individuals who meet the essential criteria for the role and who have indicated to the provider that they are interested in the available placement.	
1.5	Where does the personal data come from?	
	Individuals provide their data to the Agency directly.	

1.6	Does the personal data come from different sources or other organisations? If yes, please state where the information comes from.		
	No <input checked="" type="checkbox"/>		
	Yes <input type="checkbox"/>	If yes, please state where the information comes from.	
Section 2	This section considers the special characteristics of the personal data that could be processed. The law establishes that certain types of personal data presents greater degrees of risk than others, and as a consequence has to be treated differently.		
2.1	Please identify whether the personal data will include any of the following categories.		
		Yes	No
	Name	<input checked="" type="checkbox"/>	<input type="checkbox"/>
	Address (home or business)	<input checked="" type="checkbox"/>	<input type="checkbox"/>
	NHS No.	<input type="checkbox"/>	<input checked="" type="checkbox"/>
	Email address	<input checked="" type="checkbox"/>	<input type="checkbox"/>
	Date of birth	<input checked="" type="checkbox"/>	<input type="checkbox"/>
	Employee number	<input type="checkbox"/>	<input checked="" type="checkbox"/>
	Driving Licence [shows date of birth and first part of surname]	<input checked="" type="checkbox"/>	<input type="checkbox"/>
	IP Address	<input type="checkbox"/>	<input checked="" type="checkbox"/>
	Information about the racial background of an individual / individuals	<input type="checkbox"/>	<input checked="" type="checkbox"/>
	<i>If yes, please provide additional detail about the personal data.</i>		
	The above information may be contained on the agency workers CV. Data relating to date of birth would be provided via Right to Work in the UK documents i.e passport or Driving Licence.		
	Information about the ethnicity of an individual / individuals	<input type="checkbox"/>	<input checked="" type="checkbox"/>
	<i>If yes, please provide additional detail about the personal data.</i>		
	Information about the health of an individual / individuals	<input checked="" type="checkbox"/>	<input type="checkbox"/>
	<i>If yes, please provide additional detail about the personal data.</i>		
	This is limited to the Denbighshire County Council Health Declaration Form which asks prospective candidates to confirm whether or not there are any restriction/s to the work they can undertake due to either a medical condition or disability.		
	Information about the religion of an individual / individuals	<input type="checkbox"/>	<input checked="" type="checkbox"/>
	<i>If yes, please provide additional detail about the personal data.</i>		
	Information about the sexuality of an individual / individuals	<input type="checkbox"/>	<input checked="" type="checkbox"/>
	<i>If yes, please provide additional detail about the personal data.</i>		
	Information about the political views of an individual / individuals	<input type="checkbox"/>	<input checked="" type="checkbox"/>
	<i>If yes, please provide additional detail about the personal data.</i>		

	Information about the Trades Union membership of an individual / individuals	<input type="checkbox"/>	<input checked="" type="checkbox"/>
	<i>If yes, please provide additional detail about the personal data.</i>		
	Genetic information of an individual / individuals	<input type="checkbox"/>	<input checked="" type="checkbox"/>
	<i>If yes, please provide additional detail about the personal data.</i>		
	Biometric data of an individual / individuals	<input type="checkbox"/>	<input checked="" type="checkbox"/>
	<i>If yes, please provide additional detail about the personal data.</i>		
	Financial information of an individual / individuals	<input type="checkbox"/>	<input checked="" type="checkbox"/>
	<i>If yes, please provide additional detail about the personal data.</i>		
	Information about the criminal offences or conviction(s) of an individual / individuals (including alleged offences or convictions).	<input checked="" type="checkbox"/>	<input type="checkbox"/>
	<i>If yes, please provide additional detail about the personal data.</i>		
	DBS information is requested in line with Denbighshire County Councils employment practices.		
Section 3	This section looks to the lawfulness of the processing. In order to assess the level of risk associated with the personal data and its proposed use, it is necessary to look to the justification for processing.		
3.1	On what basis will the personal data be processed? Select all relevant conditions. <i>Please note that if you have identified that the processing will involve data identified in 2.1.1 – 2.1.11 then specific grounds for processing are set out below (3.2).</i>		
	Processing is necessary for the performance of a contract between the Council and the individual / individuals whose data is being processed.		<input checked="" type="checkbox"/>
	Processing is necessary for compliance with a legal obligation		<input checked="" type="checkbox"/>
	Processing is necessary in order to protect the vital interests of the individual or individuals whose data is being processed.		<input type="checkbox"/>
	Processing is necessary for the performance of a public task		<input type="checkbox"/>
	Processing is necessary for legitimate interests * <i>Seek the advice of the Data Protection Officer</i>		<input type="checkbox"/>
	The consent of an individual or individuals * <i>Seek the advice of the Data Protection Officer</i> <i>If consent is selected as a basis for processing it is necessary to answer the following questions:</i>		<input checked="" type="checkbox"/>
	Can an individual or individuals withdraw their consent with ease and whenever they want to?	Yes <input checked="" type="checkbox"/>	No <input type="checkbox"/>
	<i>Individuals should be able to withdraw their consent at any time and every step of the processing of their information without detriment. It should be as easy to</i>		

	<i>withdraw consent as it is to give it. Consent requires prior information and an explicit indication of the intent to consent.</i>	
	<p>What are the consequences of withdrawal and refusal of consent? (for individuals and for the Council)</p> <p><i>For instance, will the service to the individual be terminated, while the individual or individuals depends on it?</i></p> <p>Should the role that the agency worker is interested in require a DBS Check and they refused to supply the details then a placement would not be offered.</p>	
3.2	Special category data. <i>For special category data, one of the above conditions in 3.1 and one from the list below must be chosen.</i>	
3.2.1	The processing is necessary for the purposes of carrying out the obligations and exercising specific rights of the controller or of the data subject in the field of employment and social security and social protection law	<input checked="" type="checkbox"/>
3.2.2	The processing is necessary to protect the vital interests of the data subject or of another natural person where the data subject is physically or legally incapable of giving consent	<input type="checkbox"/>
3.2.3	The processing is carried out in the course of its legitimate activities with appropriate safeguards by a foundation, association or any other not-for-profit body with a political, philosophical, religious or trade union aim and on condition that the processing relates solely to the members or to former members of the body or to persons who have regular contact with it in connection with its purposes and that the personal data are not disclosed outside that body without the consent of the data subjects	<input type="checkbox"/>
3.2.4	The processing relates to personal data which are manifestly made public by the data subject	<input type="checkbox"/>
3.2.5	The processing is necessary for the establishment, exercise or defence of legal claims or whenever courts are acting in their judicial capacity	<input type="checkbox"/>
3.2.6	The processing is necessary for the purposes of preventive or occupational medicine, for the assessment of the working capacity of the employee, medical diagnosis, the provision of health or social care or treatment or the management of health or social care systems and services on the basis of Union or Member State law	<input type="checkbox"/>
3.2.7	The processing is necessary for reasons of public interest in the area of public health, such as protecting against serious cross-border threats to health or ensuring high standards of quality and safety of health care and of medicinal products or medical devices, on the basis of Union or Member State law which provides for suitable and specific measures to safeguard the rights and freedoms of the data subject, in particular professional secrecy	<input type="checkbox"/>
3.2.8	The processing is necessary for archiving purposes in the public interest, scientific or historical research purposes or statistical purposes in accordance with Article 89(1) based on Union or Member State law which shall be proportionate to the aim pursued, respect the essence of the right to data protection and provide for suitable and specific measures to safeguard the fundamental rights and the interests of the data subject.	<input type="checkbox"/>
3.2.9	The data subject (or subjects) has given <i>explicit consent</i>	<input checked="" type="checkbox"/>

	* Seek the advice of the Data Protection Officer If consent is selected as a basis for processing it is necessary to answer the following questions:		
3.2.10	Can an individual or individuals withdraw their consent with ease and whenever they want to? <i>Individuals should be able to withdraw their consent at any time and every step of the processing of their information without detriment. It should be as easy to withdraw consent as it is to give it. Consent requires prior information and an explicit indication of the intent to consent.</i>	Yes <input checked="" type="checkbox"/>	No <input type="checkbox"/>
3.2.11	What are the consequences of withdrawal and refusal of consent? (for individuals and for the Council) <i>For instance, will the service to the individual be terminated, while the individual or individuals depends on it?</i>		
	Should the role that the agency worker is interested in require a DBS Check and they refused to supply the details then a placement would not be offered.		
Section 4	This section examines whether the processing will involve secondary uses of personal data, for example by re-using information which may be gathered for a different purpose . It is necessary to consider the issues that could arise from secondary use of information.		
4.1	Will the proposed processing involve the use of existing personal information for new purposes? <i>For example a CRM system that will enable certain data about clients to be combined with other data and used in a new way.</i>	Yes <input type="checkbox"/>	No <input checked="" type="checkbox"/>
4.2	Will the proposed processing be compatible with the original purposes for which the personal data were first collected?	Yes <input checked="" type="checkbox"/>	No <input type="checkbox"/>
4.3	Please explain your response to 4.2		
	Data requested is for the purpose of safer recruitment practices.		
Section 5	The rights of the data subject <i>How will the rights of individuals be protected and supported?</i>		
	Individuals have the following rights in respect to the processing of information about them. The rights are: <ul style="list-style-type: none"> • The right to be informed • The right of access • The right to rectification • The right to erasure • The right to restrict processing 		

	<ul style="list-style-type: none"> • The right to data portability • The right to object • Rights in relation to automated decision making and profiling. 		
5.1	Will the proposed processing be communicated to the data subjects in a privacy notice?	Yes <input checked="" type="checkbox"/>	No <input type="checkbox"/>
5.2	Will the proposed processing enable the data subjects to exercise their rights of access?	Yes <input checked="" type="checkbox"/>	No <input type="checkbox"/>
5.3	Will the proposed processing enable personal data to be rectified?	Yes <input checked="" type="checkbox"/>	No <input type="checkbox"/>
5.4	Will the proposed processing enable personal data to be erased? *under certain circumstances	Yes <input checked="" type="checkbox"/>	No <input type="checkbox"/>
5.5	Will the proposed processing enable data subjects to exercise their right to restrict processing? *under certain circumstances	Yes <input checked="" type="checkbox"/>	No <input type="checkbox"/>
5.6	Will the right to data portability be supported by the proposed processing? *under certain circumstances	Yes <input checked="" type="checkbox"/>	No <input type="checkbox"/>
5.7	Will the right to object be supported by the proposed processing? *under certain circumstances	Yes <input checked="" type="checkbox"/>	No <input type="checkbox"/>
5.8	Will the proposed processing involve automated decision making or profiling?	Yes <input checked="" type="checkbox"/>	No <input type="checkbox"/>
Section 6	Accuracy and currency of personal data as a safeguard		
6.1	Will the proposed processing be supported by checks on the accuracy of personal data?	Yes <input checked="" type="checkbox"/>	No <input type="checkbox"/>
6.2	Consider the possible consequences of processing outdated information for the individuals concerned, For instance, in <i>some cases</i> , an incorrect date of birth for an individual could be a LOW impact, whereas in other contexts an incorrect address for an individual could have a HIGH impact; the converse could be true in other circumstances. Describe the possible impact on an individual:		
	Mostly HIGH		<input type="checkbox"/>
	Mostly MEDIUM		<input type="checkbox"/>
	Mostly LOW		<input checked="" type="checkbox"/>
Section 7	Third parties and commercial partners		
7.1	Is it likely that the proposed processing will involve third parties or require a contract or other written agreement?	Yes <input checked="" type="checkbox"/>	No <input type="checkbox"/>
7.2	There are a number of different terms used in the legislation to describe the roles taken by organisations in their dealings with third parties. Consider the following definitions:		

	a Controller is a natural or legal person or organisation which <i>determines</i> the purposes and means of processing personal data.		
	a Processor is a natural or legal person or organisation which processes personal data <i>on behalf</i> of a controller. The Council's Contractors and suppliers are usually processors if they process personal data solely on its behalf.		
	A Joint Controller is a natural or legal person or organisation which, with another Controller or Controllers jointly <i>determines</i> the purposes and means of processing personal data.		
	How would you describe the Council's role in the proposed processing?		
	a Controller		<input checked="" type="checkbox"/>
	a Processor		<input type="checkbox"/>
	A Joint Controller		<input type="checkbox"/>
7.3	If the answer to 7.1 is YES, please list the organisations below:		
	Denbighshire County Council will be the Data Controller and the Agency Provider and sub-contractor will likely be the Data Processor processing the information on behalf of the Council and the agency workers		
7.4	Is it likely that the third party will engage other parties as sub-contractors (known as sub-processors)? It is possible that the Agency Provider will engage third parties to process the data on our behalf. However we will keep this under review as and when candidates are received in terms of sub-contractors.		
Section 8	Security Measures		
8.1	What technical and organizational security measures are in place for the proposed processing ? Please list the proposed security measures:		
	The data will be provided via a secure system yet to be awarded. We propose that the system that is procured needs to be secure and streamlined. Any systems will need to approved by Denbighshire IT in line with the Information Security Policy. Denbighshire County Council staff will require authorised access to the system and must set up their own secure access with approval from the third party provider and line manager.		
8.2	Will staff involved in the proposed processing requires additional and specific data protection training?	Yes	
Section 9	Retention of personal data		
	How long is it intended to keep the personal data as part of the proposed processing? (tick all applicable options)		
	The personal data will be destroyed after the completion of the proposed processing	<input checked="" type="checkbox"/>	Following the termination of the placement, the data forms part of statistics that are recordable from the

		system upon request. However no special category personal data will be held on Denbighshire systems.	
	Information is to be retained for a specific period after the completion of the proposed processing	<input type="checkbox"/>	
Section 10	International transfers of personal data This presents a risk as not all countries have the same level of protection		
10.1	<p>Will the proposed processing involve</p> <ul style="list-style-type: none"> • transferring • Storing • disclosing <p>Personal data to a country or territory outside of the EEA?</p> <p>The EEA consists of the following countries:</p> <p>Austria, Belgium, Bulgaria, Croatia, Cyprus, Czech Republic, Denmark, Estonia, Finland, France, Germany, Greece, Hungary, Iceland, Ireland, Italy, Latvia, Liechtenstein, Lithuania, Luxemburg, Malta, Netherlands, Norway, Poland, Portugal, Romania, Slovakia, Slovenia, Spain, Sweden, United Kingdom</p> <p>Are measures in place to ensure an adequate level of security if personal data are transferred outside the EEA</p>	<p>Yes <input type="checkbox"/></p>	<p>No <input checked="" type="checkbox"/></p> <p>(if selected proceed to the next section)</p>
	<p>How will the safeguards be set out?</p> <ul style="list-style-type: none"> • contractual clauses • binding corporate rules • Other <p>(please specify)</p>	<p>Yes <input checked="" type="checkbox"/></p>	<p>No <input type="checkbox"/></p>
	Will the proposed processing involve storage or transfer via the cloud?	<p>Yes <input checked="" type="checkbox"/></p>	<p>No <input type="checkbox"/></p>
Section 11	Residual Risk of Activity / Project		
11.1	After measures applied, please indicate residual level of risk (please select one) :		

		Severity of impact	Serious harm	Low risk	High risk	High risk						
			Some impact	Low risk	Medium risk	High risk						
			Minimal impact	Low risk	Low risk	Low risk						
			Remote	Reasonable possibility	More likely than not							
				Likelihood of harm								
<table border="1"> <tr> <td>High risk</td> <td></td> <td>Medium risk</td> <td></td> <td>Low risk</td> <td>X</td> </tr> </table>							High risk		Medium risk		Low risk	X
High risk		Medium risk		Low risk	X							
<p>If the activity / project is still in the Red highest risk categories please submit a copy of this DPIA to Craig Berry, Lisa Jones and Alan Smith for review.</p>												

Mae tudalen hwn yn fwriadol wag

Adroddiad i'r	Cabinet
Dyddiad y cyfarfod	25 Ebrill 2023
Aelod Arweiniol / Swyddog	Cyng Emrys Wynne, Aelod Arweiniol y Gymraeg, Diwylliant a Threftadaeth / Gary Williams, Cyfarwyddwr Corfforaethol: Llywodraethu a Busnes
Awdur yr adroddiad	Gary Williams, Cyfarwyddwr Corfforaethol: Llywodraethu a Busnes
Teitl	Eisteddfod Genedlaethol Cymru – Datgan Diddordeb

1. Am beth mae'r adroddiad yn sôn?

1.1. Mae'r adroddiad yn ymwneud â mynegi diddordeb mewn cynnig llety i Eisteddfod Genedlaethol Cymru.

2. Beth yw'r rheswm dros lunio'r adroddiad hwn?

2.1. I geisio cymeradwyaeth y Cabinet i ddatgan diddordeb ar ran y Cyngor i gynnig llety i Eisteddfod Genedlaethol Cymru

3. Beth yw'r Argymhellion?

3.1. Bod y Cabinet yn cymeradwyo'r cais ar ran y Cyngor i ddatgan diddordeb mewn cynnig llety i Eisteddfod Genedlaethol Cymru.

4. Manylion yr adroddiad

4.1. Mae Cymdeithas Llywodraeth Leol Cymru (CLILC) wedi ffurfio cytundebau partneriaeth i ariannu Eisteddfod Genedlaethol Cymru ac Eisteddfod yr Urdd yn flynyddol drwy arian dyraniad haen uchaf o'r setliad llywodraeth leol. Mae hyn yn caniatáu i'r gwyliau diwylliannol pwysig hyn deithio ar hyd a lled Cymru ac ymweld

â nifer o gymunedau newydd. Mae lleoliad y ddwy Eisteddfod yn draddodiadol yn symud rhwng Gogledd a De Cymru bob blwyddyn.

4.2. Cytunwyd ar leoliadau ar gyfer yr Eisteddfod Genedlaethol ac Eisteddfod yr Urdd hyd at ac yn cynnwys 2025.

4.3. Mae CLILC nawr wedi cyrraedd y cam ble mae'n dymuno cynllunio a pharatoi lleoliadau ar gyfer blynyddoedd y dyfodol ac mae wedi ysgrifennu at awdurdodau lleol i'w gwahodd i fynegi diddordeb mewn cynnig llety i naill ai yr Eisteddfod Genedlaethol neu Eisteddfod yr Urdd rhwng 2026 a 2031.

4.4. Cafodd Eisteddfod yr Urdd ei chynnal yn Sir Ddinbych yn 2022. Mae'n annhebygol, oherwydd y cylchdro daearyddol, y byddai Sir Ddinbych yn cael ei ystyried fel awdurdod cynnal posibl ar gyfer Eisteddfod yr Urdd rhwng 2026 a 2031. Felly, ni awgrymir y dylai'r Cyngor ddatgan diddordeb mewn cynnal Eisteddfod yr Urdd yn ystod y cyfnod hwn.

4.5. Yn ôl y cylchdro daearyddol traddodiadol, byddai'r Eisteddfod Genedlaethol o bosibl yng Ngogledd Cymru yn 2027, 2029 a 2031 yn ystod y cyfnod y gofynnir i ddatgan diddordeb. Roedd Sir Ddinbych wedi cynnal llety i'r Eisteddfod Genedlaethol ddiwethaf yn 2013.

4.6. Mae'r Eisteddfod Genedlaethol yn un o wyliau diwylliannol mwyaf y byd, gan ddenu oddeutu 150,000 o ymwelwyr bob blwyddyn. Mae'n gyfle i'r ardal leol gael budd economaidd a diwylliannol. Mae wedi cael ei amcangyfrif bod yr Eisteddfod Genedlaethol yn cynhyrchu effaith economaidd o tua £22 miliwn i'r economi leol yn ystod wythnos yr ŵyl.

4.7. Mae yna lawer o fanteision eraill hefyd. Mae'r Eisteddfod yn cael ei hystyried yn annog mwy o bobl i ddysgu Cymraeg ac i ddefnyddio'r iaith fel rhan o'u bywydau bob dydd. Mae'r Eisteddfod hefyd yn creu mwy o ddiddordeb mewn treftadaeth a diwylliant lleol ac yn ceisio creu etifeddiaeth o gynhwysedd ble mae pobl o bob cefndir yn teimlo'n fwy hyderus am y Gymraeg, ac yn credu bod yr iaith a'r diwylliant yn perthyn i bawb, fel eu bod yn dewis ac yn mynychu digwyddiadau dwyieithog a Chymreig.

4.8. O ran lleoliad y safle, mae Cyngor Tref Rhuddlan wedi cysylltu â'r Cyngor ac maent yn awyddus i safle yn eu hardal gael ei ystyried. Bydd lleoliad safle'r wyl yn fater i'r Eisteddfod, gan gymryd i ystyriaeth eu gofynion, ond gofynnir i awdurdodau lleol helpu i nodi safleoedd posibl i'w hystyried gan yr Eisteddfod ar y cyd â budd-ddeiliaid fel yr Heddlu a Chyfoeth Naturiol Cymru.

4.9. Ar hyn o bryd, y cyfan a geisir gan CLILC yw datgan diddordeb mewn cynnal llety i'r Eisteddfod. Bydd ystyriaeth fanwl o unrhyw safle posibl yn fater i'w ystyried yn hwyrach ymlaen.

5. Sut mae'r penderfyniad yn cyfrannu at Gynllun Corfforaethol 2022 i 2027: Y Sir Ddinbych a Garem?

5.1. Mae manteision cynnal yr Eisteddfod, fel y nodir yn yr adroddiad, yn cyfrannu at y thema 'Sir Ddinbych â diwylliant bywiog lle mae'r Gymraeg yn ffynnu', 'Sir Ddinbych Ffyniannus', 'Sir Ddinbych sy'n dysgu a thyfu', a 'Sir Ddinbych teg, diogel a mwy cyfartal'.

6. Faint fydd hyn yn ei gostio a sut y bydd yn effeithio ar wasanaethau eraill?

6.1. Nid oes costau uniongyrchol yn gysylltiedig â'r penderfyniad i fynegi diddordeb. Ni ddisgwylir i'r awdurdod lleol sy'n cynnig llety wneud cyfraniad ariannol at gost cynnal yr Eisteddfod a fodlonir yn bennaf gan ddyraniad haen uchaf Setliad Llywodraeth Leol Cymru. Bydd yna gostau yn gysylltiedig â darparu cefnogaeth mewn nwyddau a bydd gan yr awdurdod cynnal bresenoldeb amlwg ar y Maes fydd yn golygu cost.

7. Beth yw prif gasgliadau'r Asesiad o Effaith ar Les?

7.1. Nid oes angen asesiad ar gyfer yr adroddiad hwn

8. Pa ymgynghoriadau sydd wedi'u cynnal gyda Chraffu ac eraill?

8.1. Ni chynhaliwyd ymgynghoriad gyda Craffu.

9. Datganiad y Prif Swyddog Cyllid

9.1. Fel y nodwyd yn adran 6 nid oes unrhyw gostau uniongyrchol o'r penderfyniad i fynegi diddordeb. Mae'n debyg y bydd yna oblygiadau adnoddau rhesymol ar gyfer

cynnal y digwyddiad - ond gellir cynllunio ar gyfer y rhain heb oblygiadau sylweddol i'r Cyngor. Mae unrhyw ddigwyddiad hefyd yn debyg o gael effaith cadarnhaol ar economi, diwylliant ac enw da Sir Ddinbych.

10. Beth yw'r risgiau ac a oes unrhyw beth y gallwn ni ei wneud i'w lleihau?

10.1. Nid oes risgiau yn gysylltiedig â'r penderfyniad i fynegi diddordeb.

11. Pŵer i wneud y penderfyniad

11.1. a24 o Ddeddf Llywodraeth Leol ac Etholiadau (Cymru) 2021

Adroddiad i'r	Cabinet
Dyddiad y cyfarfod	25 Ebrill 2023
Aelod / Swyddog Arweiniol	Y Cyngorydd Gwyneth Ellis, Aelod Arweiniol Cyllid, Perfformiad ac Asedau Strategol
Awdur yr adroddiad	Steve Gadd, Pennaeth Cyllid ac Eiddo
Teitl	Y Wybodaeth Ddiweddaraf ar Strategaeth Ariannol Tymor Canolig 2024/25 i 2026/27

1. Am beth mae'r adroddiad yn sôn?

Mae'r adroddiad yn nodi'r rhagamcanion ariannol diwygiedig am y cyfnod o 3 blynedd 2024/25 i 2026/27 ynghyd â'r strategaeth gyllidebol arfaethedig ar gyfer gosod y gyllideb ar gyfer 2024/25.

2. Beth yw'r rheswm dros lunio'r adroddiad hwn?

2.1 Diweddarau'r Cabinet ar y rhagamcanion ariannol diwygiedig ar gyfer y cyfnod o 3 blynedd 2024/25 i 2026/27.

2.2 Caniatáu'r Cabinet i ystyried y strategaeth gyllidebol arfaethedig ar gyfer gosod y gyllideb ar gyfer 2024/25.

3. Beth yw'r Argymhellion?

3.1 Nodi'r rhagamcanion ariannol diwygiedig ar gyfer y cyfnod o 3 blynedd 2024/25 i 2026/27.

3.2 Bod y Cabinet yn ystyried ac yn rhoi adborth ar y strategaeth gyllidebol arfaethedig ar gyfer gosod y gyllideb ar gyfer 2024/25.

4. Manylion yr adroddiad

4.1 Crynodeb o sefyllfa gosod y gyllideb ar gyfer 23/24

Derbyniodd y Cyngor y Setliad Llywodraeth Leol Drafft ar gyfer 2023/24 ar 14 Rhagfyr ac arweiniodd at setliad cadarnhaol o 8.2% oedd yn cymharu â safle cyfartalog Cymru o 7.9%. Arweiniodd hyn at gyllid ychwanegol o £14.231 miliwn. Fodd bynnag, roedd hyn yn erbyn cefndir o'r Cyngor yn wynebu pwysau o £25.116 miliwn gan adael bwlch ariannu o £10.885 miliwn. Pontwyd y bwlch trwy gynyddu Treth y Cyngor o 3.8% (£2.713 miliwn), arbedion corfforaethol unwaith yn unig (£6.095), arbedion gwasanaeth bach (£1.261) ac arbedion ysgolion o 1% (£0.816 miliwn).

Ar yr ochr bositif, mae hyn wedi golygu nad oedd angen unrhyw arian o'r cronfeydd wrth gefn i gefnogi'r gyllideb. Fodd bynnag, roeddem yn ymwybodol o nifer o risgiau o ran costau ynni, codiadau cyflog a'r gwasanaethau hynny sydd wedi cael trafferth yn hanesyddol i aros o fewn y gyllideb a osodwyd ar ddechrau'r flwyddyn (e.e. gofal cymdeithasol i oedolion a phlant, cludiant ysgol).

4.2 Rhagamcanion Ariannol Diwygiedig ar gyfer 2024/25 i 2026/27 (gweler Atodiad 1)

Roedd y setliad drafft yn cynnwys cynnydd bychan yng nghodiadau setliad cyfartalog dangosol o 3.0% ar gyfer 2024/25. Er bod hyn yn cael ei groesawu o safbwynt cynllunio, mae'n arwain at sefyllfa ariannol anodd iawn. Nid oes unrhyw arwyddion wedi'u rhoi ar gyfer y blynyddoedd i ddod ac wrth gwrs mae'r amgylchedd gwleidyddol ac economaidd yn parhau i fod yn ansicr iawn. Nid yw'r Cyngor erioed wedi profi cyfnod hir o chwyddiant uchel iawn a dychweliad i setliadau ymhell islaw chwyddiant – dyma'r hyn yr ydym yn ei wynebu yn 2024/25.

Dylid nodi nad yw'r ffigurau yn Atodiad 1 yn cynnwys amcangyfrifon ar gyfer arbedion y gellir eu cyflawni eto – mae ond yn dangos amcangyfrif o'r pwysau ac effaith posibl cynnydd yn Nhreth y Cyngor a'r Grant Cynnal Refeniw (sydd eisoes wedi'i osod mewn egwyddor). Mae'r cynnydd yn y rhagamcanion yn ymwneud yn bennaf ag ystyried gorwariant tebygol/posibl yn ystod y flwyddyn yn ymwneud â thâl, ynni a meysydd pwysau hysbys. Ar ben y rhain rydym hefyd wedi adolygu pwysau allweddol eraill yng ngoleuni'r chwyddiant uchel parhaus a risg hysbys i gywirdeb y

system raddio ar gyfer staff a ddefnyddir sy'n debygol o fod yn anaddas at y diben mewn ymateb i'r Cyflog Byw Cenedlaethol cynyddol. Mae'r tabl yn cynnwys amcangyfrif Isel, Canolig ac Uchel ar gyfer pob rhes – mae hyn yn dangos ansicrwydd y ffigurau a hefyd faint o waith sydd yn dal angen cael ei wneud yn benodol. Dyma'r pwyntiau allweddol:

- Mae amcangyfrifon lefel Uchel yn nodi y gallwn fod yn wynebu pwysau o £37 miliwn yn 24/25 (o'i chymharu â £25 miliwn yn 23/24)
- Bydd y Grant Cynnal Refeniw o 3% ddim ond yn arwain at £5.6 miliwn ychwanegol (o'i chymharu â £14.2 miliwn yn 23/24)
- Os bydd y cynnydd yn Nhreth y Cyngor yn parhau ar 3.8%, dim ond £3 miliwn o incwm fydd hyn yn ei gynhyrchu, byddai angen cynnydd o 10% i gael y ffigur o £7.7 miliwn. Dylid pwysleisio bod y rhain at ddibenion enghreifftiol yn unig ar y pwynt hwn.
- Er ei fod yn edrych fel y sefyllfa waethaf bosibl yw bwlch yn y gyllideb o £23.4 miliwn, os bydd y cynnydd yn Nhreth y Cyngor yn parhau ar 3.8% y sefyllfa waethaf bosibl gwirioneddol yw £28.3 miliwn.
- Gellir tybio y dylem gyflawni oddeutu £3 miliwn mewn arbedion o 1% (yn cynnwys yr holl wasanaethau ac ysgolion) a chynnydd mewn ffioedd a thaliadau a fyddai'n lleihau'r ffigurau hynny ychydig.
- Yn ymarferol mae'n annhebygol y bydd yr holl bwysau yn dod allan ar y lefel uchaf (gweler hefyd y ffrwd gwaith isod) ond dylem ac rydym yn bwriadu cymryd camau i leihau'r gwariant net a ragwelir yn ôl oddeutu £20 miliwn.

4.3 Meysydd allweddol i gyfrannu at y Strategaeth Gyllidebol ar gyfer 2024/25

Arbedion Effeithlonrwydd Gwasanaeth o 1% – bydd disgwyl i wasanaethau barhau i ddarparu arbedion graddfa fach o 1% nad ydynt yn cynnwys cynyddrannau graddol mewn ffioedd a thaliadau.

Ffioedd a Thaliadau – bydd disgwyl i wasanaethau gynyddu ffioedd a thaliadau yn unol â chwyddiant costau yn y rhan fwyaf o achosion yn unol â'r polisi ffioedd a thaliadau.

Arbedion Eraill – rhagwelir y bydd y rhain yn newidiadau gwasanaeth ar raddfa fawr – gofynnir i wasanaethau ddatblygu syniadau cychwynol a fydd yn cael eu hadolygu i

ddechrau gan y Tîm Gweithredol Corfforaethol i sicrhau y gellir eu darparu a'r Cabinet ar gyfer derbynoldeb gwleidyddol.

Lleihau meysydd o orwariant – mae cais am syniadau i leihau meysydd o orwariant hefyd wedi mynd allan i wasanaethau – heb gadw rheolaeth dynn ar wariant yn y meysydd hyn bydd yn rhaid i wasanaethau eraill gyfrannu mwy a mwy o arbedion.

Treth y Cyngor – bydd angen ystyried lefel Treth y Cyngor (mae rhagdybiaeth CATC yn dal yn 3.8%).

Pwysau – Bydd Pwysau Strategol yn parhau i gael eu hystyried pan fyddant yn cael eu nodi – fodd bynnag, bydd disgwyl i wasanaeth liniaru effaith pwysau bach.

4.4 Agweddau allweddol eraill o'r Strategaeth Gyllidebol ar gyfer 2024/25

Cyfranogiad staff – anogir staff i ymgysylltu â'r prosesau o fewn gwasanaethau (gweler 4.2) – fodd bynnag bydd cynllun awgrymiadau staff hefyd yn cael ei ddatblygu yn ystod y misoedd i ddod.

Cyfranogiad aelodau – bydd proses o gasglu syniadau aelodau o'r meinciau cefn a grwpiau gwleidyddol yn cael ei ddatblygu yn cynnwys sicrhau bod cyllidebau manwl ar gael i aelodau i'w defnyddio yn eu trafodaethau.

Arweiniad y Tîm Gweithredol Corfforaethol– bydd y Tîm Gweithredol Corfforaethol yn arwain ar yrru'r prosiectau sylweddol ymlaen.

Cynllun Cyfathrebu - Mae cynllun ffurfiol wedi'i ddatblygu a'i gytuno arno ar ffurf drafft gan y Tîm Gweithredol Corfforaethol i baratoi at adolygiad gan Gyfarfod Briffio'r Cabinet. Mae'n cynnwys manylion ar sut y byddwn yn ymgysylltu â'r budd-ddeiliaid a nodwyd yn Adran 8.

5. Sut mae'r penderfyniad yn cyfrannu at y Blaenoriaethau Corfforaethol?

Mae rheolaeth effeithiol o gyllidebau'r cyngor a chyflawni'r strategaeth gyllidebol a gytunwyd arni yn sail i weithgareddau ym mhob maes. Mae'r cynigion yn cynnwys dyraniadau i barhau i gefnogi blaenoriaethau corfforaethol a gwasanaeth.

6. Faint fydd hyn yn ei gostio a sut y bydd yn effeithio ar wasanaethau eraill?

Bydd goblygiadau ariannol yn dod i'r amlwg yn ystod camau gweithredu'r strategaeth gyllidebol.

7. Beth yw prif gasgliadau'r Asesiad o Effaith ar Les?

Bydd Asesiadau o Effaith ar Les ar gyfer yr holl arbedion cyllidebol sylweddol a chynnydd yn Nhreth y Cyngor yn cael eu datblygu dros y misoedd i ddod i sicrhau bod penderfyniadau yn cael eu hysbysu'n dda.

8. Pa ymgynghoriadau sydd wedi'u cynnal gyda Chraffu ac eraill?

Fel y nodwyd uchod, mae Strategaeth Gyfathrebu wedi'i datblygu i sicrhau yr ymgynghorir â'r grwpiau canlynol ar yr adegau priodol: Pwyllgor Llywodraethu Corfforaethol, Tîm Arwain Strategol, Cabinet, Arweinwyr Grŵp, holl Aelodau'r Cyngor, Fforwm y Gyllideb Ysgolion, Undebau Llafur, ein gweithwyr, busnesau lleol a'n preswylwyr.

9. Datganiad y Prif Swyddog Cyllid

Nod y broses gyllidebol yw sicrhau bod y cyngor yn cyflwyno cyllideb gytbwys. Bydd y rhagamcanion a'r strategaeth a nodwyd yn yr adroddiad hwn yn helpu i sicrhau bod y Cyngor yn cael ei hysbysu ac yn barod i osod cyllideb yn ystod y cyfnod heriol hwn.

10. Pa risgiau sydd ac a oes unrhyw beth y gallwn ei wneud i'w lleihau?

Mae proses y gyllideb ynddi ei hun yn fesur ar gyfer rheoli risg, gyda'r nod o nodi, asesu a chytuno ar gynigion y gyllideb mewn modd sydd wedi ei gynllunio ac sy'n amserol. Bydd angen i gynigion ar gyfer y gyllideb nodi a rheoli risgiau sy'n benodol i'r cynigion hynny.

11. Pŵer i wneud y penderfyniad

O dan Adran 151 Deddf Llywodraeth Leol 1972, mae'n ofynnol i awdurdodau lleol wneud trefniadau i weinyddu eu materion ariannol yn briodol.

Mae tudalen hwn yn fwriadol wag

ATODIAD 1

Crynodeb MTFs	Rhagolwg 2024/25			Rhagolwg 2025/26			Rhagolwg 2026/27		
	Isel £m	Canolig £m	Uchel £m	Isel £m	Canolig £m	Uchel £m	Isel £m	Canolig £m	Uchel £m
Pwysau Cyflogau	4,000	5,000	6,000	1,019	2,500	4,000	1,019	2,500	4,000
Pwysau Graddfeydd Cyflog	4,000	6,500	9,000	0	0	0	0	0	0
Chwyddiant Prisiau (yn cynnwys Ynni)	550	2,500	4,000	250	500	750	250	500	750
CTRS	350	650	950	350	650	950	350	650	950
Ardoll Tân	100	350	600	100	200	400	100	200	400
Gwasanaethau Cymdeithasol	2,000	3,000	4,000	1,000	2,000	3,000	1,000	2,000	3,000
Gwasanaethau Plant	2,000	2,500	3,000	1,000	1,750	2,500	1,000	1,750	2,500
Chwyddiant Ysgolion	4,000	5,000	6,000	2,000	3,000	4,000	2,000	3,000	4,000
Demograffeg Ysgolion	350	600	800	350	600	800	350	600	800
Buddsoddi mewn Blaenoriaethau	500	500	500	700	700	700	700	700	700
Pwysau Ychwanegol ar Wasanaethau	1,000	1,500	2,000	1,500	1,750	2,000	1,500	1,750	2,000
Cyfanswm y Pwysau	18,850	28,100	36,850	8,269	13,650	19,100	8,269	13,650	19,100
	A	B	C						
Grant Cynnal Refeniw	-5,641	-5,641	-5,641	-4,261	-2,130	0	-4,354	-2,177	0
Cynnydd yn Nhreth y Cyngor	-2,952	-5,438	-7,768	-2,948	-5,431	-7,758	-3,077	-5,669	-8,098
Cyfanswm y Cynnydd mewn Refeniw	-8,593	-11,079	-13,409	-7,209	-7,561	-7,758	-7,432	-7,846	-8,098
	D	E	F						
Bwlich Blynyddol yn y Gyllideb	10,257	17,021	23,441	1,060	6,089	11,342	837	5,804	11,002
Bwlich Cronnus yn y Gyllideb	10,257	17,021	23,441	11,318	23,110	34,783	12,155	28,914	45,785
2024/25									
Achos Gwaethaf (C+D)	28,257								
Achos Gorau (A+F)	5,441								

Tudalen 101

Mae tudalen hwn yn fwiadol wag

Cynllun Gwaith i'r Dyfodol y Cabinet

Cyfarfod	Eitem (disgrifiad / teitl)		Pwrpas yr adroddiad	Angen penderfyniad y Cabinet (oes/nac oes)	Awdur - Aelod Arweiniol a Swyddog Cyswllt
23 Mai	1	Cyfnod 2 Depo Gwastraff yng Ngholomendy, Dinbych	Ceisio cymeradwyaeth y Cabinet o'r strategaeth a ffeirir i reoli'r prif gontract ar gyfer Cam 2 adeiladu Depo Colomendy	Oes	Y Cyng. Barry Mellor Swyddog Arweiniol - Tony Ward Awdur yr Adroddiad – Peter Clayton
	2	Y Gronfa Ffyniant Gyffredin – Cynigion Buddsoddi	Ceisio cymeradwyaeth y Cabinet i wario yn erbyn y Gronfa Ffyniant Gyffredin	Oes	Y Cyng. Jason McLellan Swyddog Arweiniol – Liz Grieve Awdur yr Adroddiad - Nicola Kneale
	3	Fframwaith Partneriaeth Adeiladu Gogledd Cymru, 3ydd iteriad	Ceisio cymeradwyaeth y Cabinet i ddatblygu a gweithredu 3ydd iteriad Fframwaith Partneriaeth Adeiladu Gogledd Cymru	Oes	Y Cyng. Julie Matthews Swyddog Arweiniol – Lisa Jones Awduron yr Adroddiad – Karen Bellis / Helen Spafford
	4	Premiwm Ail Gartrefi a Chartrefi Gwag Hirdymor	Darparu gwybodaeth i'r aelodau ei hystyried, adolygu'r argymhellion a chytuno ar ffordd ymlaen	I'w gadarnhau	Y Cyng. Gwyneth Ellis Steve Gadd / Paul Barnes / Leah Gray
	5	Polisi Gweithio'n Hyblyg	Cymeradwyo'r Polisi Gweithio'n Hyblyg	Oes	Y Cyng. Julie Matthews Louise Dougal / Andrea Malam

Cynllun Gwaith i'r Dyfodol y Cabinet

Cyfarfod	Eitem (disgrifiad / teitl)		Pwrpas yr adroddiad	Angen penderfyniad y Cabinet (oes/nac oes)	Awdur - Aelod Arweiniol a Swyddog Cyswllt
	6	Adroddiad Cyllid	Rhoi'r wybodaeth ddiweddaraf i'r Cabinet am sefyllfa ariannol bresennol y Cyngor	I'w gadarnhau	Y Cyng. Gwyneth Ellis Swyddog Arweiniol / Awdur yr Adroddiad Steve Gadd
	7	Eitemau o'r Pwyllgorau Craffu	Ystyried unrhyw faterion a godwyd gan y Pwyllgorau Craffu er sylw'r Cabinet	I'w gadarnhau	Swyddog Arweiniol – Cydlynnydd Craffu
27 Mehefin	1	Ardal Gwella Busnes y Rhyl: pleidlais am 2 ^{il} dymor o 5 mlynedd	Gofyn am benderfyniad o ran a ddylai CSDd bleidleisio "ie" neu "na" wrth bennu a ddylid cael 2 ^{il} dymor o 5 mlynedd ar gyfer Ardal Gwella Busnes y Rhyl	Oes	Y Cyng. Jason McLellan Swyddog Arweiniol - Tony Ward
	2	Y Gronfa Ffyniant Gyffredin – Cynigion Buddsoddi	Ceisio cymeradwyaeth y Cabinet i wario yn erbyn y Gronfa Ffyniant Gyffredin	Oes	Y Cyng. Jason McLellan Swyddog Arweiniol – Liz Grieve Awdur yr Adroddiad - Nicola Kneale
	3	Y Cyngor yn gweithredu fel Corff Arweiniol ar gyfer adnewyddu Cytundeb Gofal Cartref Rhanbarthol Gogledd Cymru	Ceisio cymeradwyaeth y Cabinet i Gyngor Sir Ddinbych weithredu fel 'Corff Arweiniol' ar Wahoddiad i Dendro ar gyfer Gofal Cartref a Gwasanaethau Cymorth i Blant / Pobl Ifanc ac Oedolion	Oes	Y Cynghorwyr Gill German/Elen Heaton Swyddogion Arweiniol – Rhian Morrle / David Soley / Ann Lloyd Awdur yr Adroddiad- Liana Duffy

Cynllun Gwaith i'r Dyfodol y Cabinet

Cyfarfod	Eitem (disgrifiad / teitl)		Pwrpas yr adroddiad	Angen penderfyniad y Cabinet (oes/nac oes)	Awdur - Aelod Arweiniol a Swyddog Cyswllt
	4	Marchnad y Frenhines: dyfarnu contract y gweithredwr	Yn dilyn cwblhau proses gaffael i benodi gweithredwr ar gyfer Marchnad y Frenhines yn y Rhyl, ceisir cymeradwyaeth gan y Cabinet i ddyfarnu contract i'r cynigiwr a ffeirir	Oes	Y Cyng. Jason McLellan Swyddog Arweiniol - Emllyn Jones Awdur yr Adroddiad - Russell Vaughan
	5	Strategaeth Iaith Gymraeg	Ceisio cymeradwyaeth y Cabinet ynghylch Strategaeth Iaith Gymraeg newydd 2023-2028	Oes	Y Cyng. Emrys Wynne Swyddog Arweiniol – Gary Williams Awdur yr Adroddiad – Manon Celyn
	6	Ysgol Plas Brondyffryn – Prosiect Adeiladu Newydd	Ceisio cymeradwyaeth y Cabinet ynghylch y safle a ffeirir ar gyfer gweithredu prosiect adeiladu newydd Ysgol Plas Brondyffryn	Oes	Y Cyng. Gill German Swyddog Arweiniol – Geraint Davies Awduron yr Adroddiad – James Curran / Lisa Walchester
	7	Gwasanaethau a Gomisiynir ar gyfer Digartrefedd	Ceisio awdurdodiad y Cabinet i ymestyn y contract cyfredol i ganiatáu mwy o amser i gwmpasu angen tai â chymorth yn unol â'r model Ailgartrefu Cyflym newydd	Oes	Y Cyng. Rhys Thomas Swyddog Arweiniol – Ann Lloyd Awduron yr Adroddiad – Sharon Whalley / Hayley S Jones / Nigel Jones
	8	Achos Busnes Felodrom Gogledd Cymru	Rhoi ystyriaeth i'r achos busnes ar gyfer Prosiect Felodrom Gogledd Cymru	I'w gadarnhau	I'w gadarnhau Gary Williams / Jamie Groves

Cynllun Gwaith i'r Dyfodol y Cabinet

Tudalen 106

Cyfarfod	Eitem (disgrifiad / teitl)		Pwrpas yr adroddiad	Angen penderfyniad y Cabinet (oes/nac oes)	Awdur - Aelod Arweiniol a Swyddog Cyswllt
	9	Hunan-asesiad y Cyngor o'i Berfformiad	Cyflwyno'r wybodaeth ddiweddaraf ynghylch perfformiad y Cyngor yn erbyn ei swyddogaethau, gan gynnwys amcanion y Cynllun Corfforaethol a Chydraddoldeb Strategol	I'w gadarnhau	Y Cyng. Gwyneth Ellis Swyddog Arweiniol - Nicola Kneale Awdur yr Adroddiad - Emma Horan
	10	Adroddiad Cyllid	Rhoi'r wybodaeth ddiweddaraf i'r Cabinet am sefyllfa ariannol bresennol y Cyngor	I'w gadarnhau	Y Cyng. Gwyneth Ellis Swyddog Arweiniol / Awdur yr Adroddiad Steve Gadd
	11	Eitemau o'r Pwyllgorau Craffu	Ystyried unrhyw faterion a godwyd gan y Pwyllgorau Craffu er sylw'r Cabinet	I'w gadarnhau	Swyddog Arweiniol – Cydlynnydd Craffu
18 Gorffennaf	1	Premiwm Ail Gartrefi a Chartrefi Gwag Hirdymor	Darparu gwybodaeth i'r aelodau ei hystyried, adolygu'r argymhellion a chytuno ar ffordd ymlaen	I'w gadarnhau	Y Cyng. Gwyneth Ellis Steve Gadd / Paul Barnes / Leah Gray
	2	Adroddiad Cyllid	Rhoi'r wybodaeth ddiweddaraf i'r Cabinet am sefyllfa ariannol bresennol y Cyngor	I'w gadarnhau	Y Cyng. Gwyneth Ellis Swyddog Arweiniol / Awdur yr Adroddiad Steve Gadd
	3	Eitemau o'r Pwyllgorau Craffu	Ystyried unrhyw faterion a godwyd gan y Pwyllgorau Craffu	I'w gadarnhau	Swyddog Arweiniol – Cydlynnydd Craffu

Cynllun Gwaith i'r Dyfodol y Cabinet

Cyfarfod	Eitem (disgrifiad / teitl)		Pwrpas yr adroddiad	Angen penderfyniad y Cabinet (oes/nac oes)	Awdur - Aelod Arweiniol a Swyddog Cyswllt
			er sylw'r Cabinet		
19 Medi	1	Adroddiad Cyllid	Rhoi'r wybodaeth ddiweddaraf i'r Cabinet am sefyllfa ariannol bresennol y Cyngor	I'w gadarnhau	Y Cyng. Gwyneth Ellis Swyddog Arweiniol / Awdur yr Adroddiad Steve Gadd
	2	Eitemau o'r Pwyllgorau Craffu	Ystyried unrhyw faterion a godwyd gan y Pwyllgorau Craffu er sylw'r Cabinet	I'w gadarnhau	Swyddog Arweiniol – Cydlynnydd Craffu
24 Hydref	1	Adroddiad Cyllid	Rhoi'r wybodaeth ddiweddaraf i'r Cabinet am sefyllfa ariannol bresennol y Cyngor	I'w gadarnhau	Y Cyng. Gwyneth Ellis Swyddog Arweiniol / Awdur yr Adroddiad Steve Gadd
	2	Eitemau o'r Pwyllgorau Craffu	Ystyried unrhyw faterion a godwyd gan y Pwyllgorau Craffu er sylw'r Cabinet	I'w gadarnhau	Swyddog Arweiniol – Cydlynnydd Craffu
21 Tachwedd	1	Adroddiad Cyllid	Rhoi'r wybodaeth ddiweddaraf i'r Cabinet am sefyllfa ariannol bresennol y Cyngor	I'w gadarnhau	Y Cyng. Gwyneth Ellis Swyddog Arweiniol / Awdur yr Adroddiad Steve Gadd

Cynllun Gwaith i'r Dyfodol y Cabinet

Tudalen 108

Cyfarfod	Eitem (disgrifiad / teitl)		Pwrpas yr adroddiad	Angen penderfyniad y Cabinet (oes/nac oes)	Awdur - Aelod Arweiniol a Swyddog Cyswllt
	2	Eitemau o'r Pwyllgorau Craffu	Ystyried unrhyw faterion a godwyd gan y Pwyllgorau Craffu er sylw'r Cabinet	I'w gadarnhau	Swyddog Arweiniol – Cydlynedd Craffu
	3	Y wybodaeth ddiweddaraf am yr Hunan-Asesiad ar Berfformiad y Cyngor – Gorffennaf - Medi	Cyflwyno'r wybodaeth ddiweddaraf ynghylch perfformiad y Cyngor yn erbyn ei swyddogaethau, gan gynnwys amcanion y Cynllun Corfforaethol a Chydraddoldeb Strategol	I'w gadarnhau	Y Cyng. Gwyneth Ellis Swyddog Arweiniol - Nicola Kneale Awdur yr Adroddiad - Emma Horan

Nodyn i swyddogion – Dyddiad Cau Adroddiadau i'r Cabinet

<i>Cyfarfod</i>	<i>Dyddiad Cau</i>	<i>Cyfarfod</i>	<i>Dyddiad Cau</i>	<i>Cyfarfod</i>	<i>Dyddiad Cau</i>
23 Mai	9 Mai	27 Mehefin	13 Mehefin	18 Gorffennaf	4 Gorffennaf

Diweddarwyd 17/04/2023 - KEJ

Rhaglen Gwaith i'r Dyfodol y Cabinet.doc